

HØRSHOLM PLANTESKOLE

ET HISTORISK TILBAGEBLIK
1787—1947

VED
H. C. ROSTED

Tegninger af Lars Swane

HØRSHOLM BOGTRYKKERI
1947

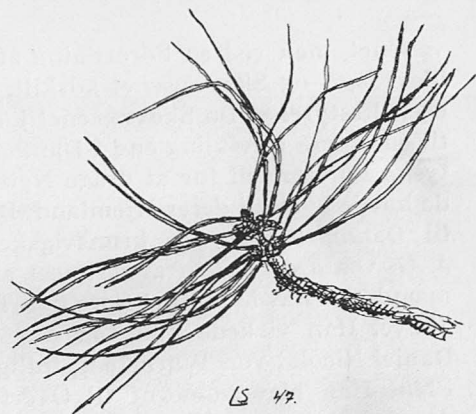
HØRSHOLM PLANTESKOLE

ET HISTORISK TILBAGEBLIK
1787—1947

VED
H. C. ROSTED

Tegninger af Lars Swane

HØRSHOLM BOGTRYKKERI
1947



INGEN Planteskole i vort Land har en saa interessant historisk Baggrund for sin Virksomhed og saa fornemme Traditioner at videreføre som Hørsholm Planteskole, den ældste i vort Land, en Planteskole, der lige fra sin Tilblivelse har været førende indenfor dansk Planteskoledrift.

Dens Grundlæggelse kan ikke dateres med fuld Sikkerhed, men den var et Resultat af den store Interesse, der i ledende Kredse i sin Tid var blevet vakt for det danske Skovbrugs nationale Betydning.

Sidste Halvdel af det 18. Aarhundrede var ikke blot de store Landboreformers Tid, men ogsaa en Tid, hvor man gennemførte betydningsfulde Forandringer indenfor vort Skovbrug. Ligesom i Tyskland frygtede man ogsaa herhjemme en truende Træmangel, og Regeringen greb derfor resolut ind overfor denne Fare. De danske Statsskove havde hidtil været undergivet Jagt-

væsenet, men ved en Forordning af 7. December 1778 blev Jagt- og Skovvæsenet adskilt, og Skovene fik en egen Bestyrelse. Da Skovvæsenet i Tyskland var naaet til en større Udvikling end i Danmark, indkaldte man tyske Forstmænd for at drage Nytte af den Erfaring, de havde høstet i deres Hjemland. Den første, der kom til Danmark, var den brunsvigske Overjægermester J. G. von Langen, en af de mest ansete tyske Forstmænd, der havde indført flere nye Træarter i de tyske Skove. Han virkede kun faa Aar og efterfulgtes af Daniel Nicolai von Warnstedt, tidligere Jægermester i Pløn. Han blev udnævnt til Overforstmester for de danske Skove og fik anvist Embedsbolig i Kavalerybygningen i Hirschholm. Han har sikkert i væsentlig Grad medvirket til Skovforordningen af 18. April 1781, hvorved Grundlaget blev lagt for Administrationen af de danske Statsskove indtil Midten af forrige Aarhundrede.

Den nye Skovforordning søgte at skærme Skovene ved at afskaffe Udvisningen af Stave og Ris til Risgærder og paalagde Bønderne i Stedet for at plante levende Hegn. Der blev derfor gratis afgivet Planter til Bønderne, og fra Forstvæsenets Side gjorde man sig de største Anstrengelser for at komme bort fra Risgærderne. Forstvæsenet lagde selv for og omgav Skovene med Stengærder eller høje Jordvolde.

I Forordningen udtales det endvidere: »Der maa gøres smaa Forsøg med saadanne fremmede Træarter, som man har Anledning at vente Fordel af her i Landet.«

Den Interesse, der var vakt for det danske Skovbrug, medførte ret naturligt, at der rundt om i Landet blev oprettet smaa Planteskoler, men størst Betydning fik



1748.
Kavalerboligen, Hørsholm

det, da Forstvæsenet besluttede at anlægge en saadan i Hørsholm. Den Mand, der tog Initiativet hertil, var Holzførster Martin Gottlieb Schäffer, og det var ogsaa denne dygtige og praktiske Forstmand, der gjorde den til en landskendt Virksomhed, en Stilling, den hævder den Dag i Dag.

Martin Gottlieb Schäffer er født i København den 22. December 1746 som Søn af Hofsnedker Diderich Schäffer, der i 1737 og 1743—44 udførte en Del Snedkerarbejde paa Hirschholm Slot. I 1763 blev M. G. Schäffer antaget som Elev ved den kgl. Forstetat. Da v. Langen 1764 oprettede et Skovbrugs-Seminarium paa Jægersborg, hvor der meldte sig »en Del smukke Folks Børn«, var den unge Schäffer en af de Lærlinge, der her fik deres forstlige Uddannelse, og han nærde hele sit Liv igennem en dyb Respekt og varm Beundring for sin store Læremester.

Den 7. Februar 1769 modtog Schäffer kongelig Bestalling som Holzførster paa Slangerup Revier, hvor han afløste Christen Møller, der var traadt i Enkedronning Sophie Magdalenes Tjeneste som Skovrider i Hørsholm Amt.

M. G. Schäffer maa sikkert have været ganske godt økonomisk stillet; han købte nemlig Lystrupgaard i Nærheden af Slangerup, og her anlagde han i 1774 for egen Regning en Bomskole paa Gaarden, og desuden lejede han en Have af en Bonde i Lyngø, og her anlagde han ligeledes en lille Planteskole.

Det var dog kun faa Aar, han virkede i Slangerup Distrikt, idet han d. 7. Juni 1781 blev udnævnt til Førster paa Hørsholm Distrikt.

Efter Enkedronning Sophie Magdalenes Død 1770 blev de hørsholmske Skove overtaget af Staten, og ved kgl. Resolution af 7. Juni 1781 fandt en Omlægning af Distriktet Sted. En Del af Københavns Amts Skove blev lagt ind under Hørsholm Amt, der blev kaldt 6. Skovdistrikt. Det blev delt i to Dele, hvoraf Christen Møller fik den ene Del.

Schäffer kom til at arbejde under Christen Møller,

der var gift med en Søster til Arense Hulegaard, Digteren Johannes Ewalds Ungdomselskede. Schäffer var paa dette Tidspunkt ugift og førte derfor ikke selvstændig Husstand, men boede som Logerende hos Købmand Fr. Holm i Hørsholm. Da han 1789 giftede sig, fik han anvist Dæmpegaard som Embedsbolig, og her havde han og hans Hustru, Marie Kristine, en Datter af Vildt- og Forstmester Anders Olsen i Kirkeværløse, deres Hjem indtil 1792. Gennem sit Ægteskab var Schäffer kommet ind i en gammel Forstembedsmands-slægt. Anders Olsen havde i sin Tid overtaget sin Svi-gerfaders, Hans Jørgen Lesbergs, Beridt og tillige adjungeret ham som Overførster og blev selv Overførster over Frederiksborg og Kronborg Amter til 1774.

Da Schäffer overtog sit Embede i Hørsholm, havde Distriktet endnu ingen Planteskole. I 1781 forespurgte Vildt- og Forstmesteren, om man fra Distriktet kunde levere nogle Avnbøgeplanter, Hassel og El til levende Hegn. Skovrider Møller svarede, at der var ingen Avnbøge, »efterdi ingen Planteskole sammesteds er anlagt«.

Først i 1783 blev der paa Schäffers Initiativ indrettet en Planteskole i Nærheden af Dilholms Huse ved Ebberød. Der laa dengang her et Skovfogedhus, og Skovfogeden fik Tilsynet med Planterne. Schäffer udvidede senere denne Planteskole med et Stykke Jord, hvor han saaede 60 Pd. Ypern- eller Elmefrø, som han havde faaet tilsendt fra Skovrider Mønster. Schäffer havde forlangt at faa Frøene fra Ermelunds Skov, hvor de bedste Yperntræer voksede. Saavel i Planteskolen ved Dilholms Huse som fra andre mindre Planteskoler i de kongelige Skove blev der især opelsket et stort Antal Hassel og Tjørn, for at man med Tiden kunde uddele disse Planter til nordsjællandske Bønder.

Gærdselsudvisningen var nemlig en uhyre Byrde for Skovene; i de nordsjællandske Statsskove skulde man alene aarlig vedligeholde ca. 800.000 Favne Gærder, hvortil der udkrævedes ikke mindre end 27.000 Læs Stave og Gærdsel. I 1788 indskærpede Rentekammeret sine Forstembedsmænd at anlægge Planteskoler for at opelske Planter til Gærder, og man havde da allerede paa Hørsholm Distrikt af egen Drift søgt at tilfredsstille dette Behov.

Planteskolens Beliggenhed var imidlertid ret uheldig, og Schäffer fik derfor 1787 anlagt en ny og større i Folehave Skov i Nærheden af Skovfogedboligen, hvor den findes den Dag i Dag.

Den fik her en fortræffelig Beliggenhed, netop som den tyske Forstmand Burgsdorf i sin Lærebog for Forstmænd havde anset for den mest hensigtsmæssige, omgivet af Skov paa alle Sider, saa den var skærmet for den kolde Blæst, og desuden med bekvem Adgang til Vand fra den nærliggende »Kongens Dam«.

I den nyanlagte Planteskole opelskede Schäffer ikke blot danske, men ogsaa fremmede Træarter og Buske. Han forsynede ikke alene de forskellige Skovdistrikter med sine Planter, men ogsaa adskillige Privatmænd ansøgte om at faa Planter hos ham.

Rentekammeret synes at have været overordentlig tilfreds med Schäffers Planteskole, og det besluttede endog at centralisere hele Statens Planteskoledrift med udenlandske Træer i Hørsholm; det bestemte nemlig d. 7. Februar 1792, at udenlandske Skovfrø for Fremtiden kun maatte udsaaes i Hørsholm Planteskole, og den skulde derfor forsyne alle Skovdistrikterne med fremmede Træsarter, som man ønskede at udplante.

Det havde vist sig stærkt paakrævet, at Schäffer

boede i Nærheden af Planteskolen, og han fik da anvist en Lejlighed i Kavalerbygningen i Hørsholm. Skovrider Christen Møller havde hidtil boet til Leje paa Leereltegaard og haft en Huslejegdøtgørelse paa 60 Rd. aarlig. Han fik nu Bolig paa Dæmpegaard, og Schäffer fik i Stedet for de 60 Rd. til Husleje.

Schäffer kom til at bo i samme Hus som sin øverste Foresatte, Geheimekonferensraad von Linstow, der i 1784 havde afløst von Warnstedt som Overforstmaster over de danske Skove. v. Linstow var Mecklenburger af Fødsel og havde, da han 33 Aar gammel traadte i dansk Tjeneste, en militær Karrière bag sig. Han var uddannet som Officer i den gottorpske (russiske) Del af Holsten og var som ganske ung Mand rejst til Rusland, hvor han hurtigt avancerede til Fløjadjudant hos Czar Peter III. Efter dennes Fald vendte han imidlertid tilbage til Holsten, hvor han opgav den militære Løbebane og ansattes ved Jagtvæsenet som Jægermester. Da Landet 1773 blev dansk, fik han dansk Indfødsret og Adelspatent og opnaaede at blive Overforstmaster. Han førte stort og fornemt Hus i Hørsholm. Foruden en Hovmester for sine seks Børn havde han ikke mindre end 10 Tjenestefolk i sit Brød. Blandt de mange Husvenner, der ofte besøgte det gæstfrie Hjem, kan bl. a. nævnes den kendte Generalprokurør Chr. Colbjørnsen, en af den danske Bondestands Velgørere.

Schäffers nærmeste Foresatte var Overførster Clausen i Tokkekøb, og alle Forslag fra Schäffer til Rentekammeret blev indsendt gennem ham og gik derefter med Linstows Indstilling videre til Kammeret. Det fremgaar af den righoldige Korrespondance, at Linstow altid har støttet ham, og Rentekammeret til-



Frå Hørsholm Planteskole. Karl Suane 1947.

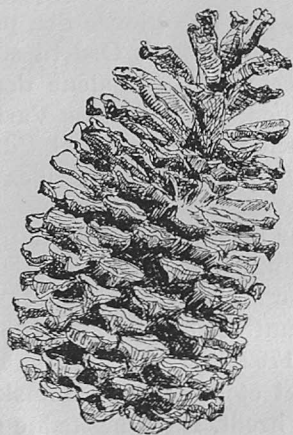
traadte som Regel de Forslag, Schäffer indsendte. Den nære Forbindelse mellem Schäffer og hans høje Foresatte har naturligvis været af den største Betydning, tilmed da Overforstmasteren lærte ham at kende som en overordentlig dygtig, samvittighedsfuld og initiativrig Embedsmand, der helt og fuldt gik op i sin Gerning.

Schäffer forsøgte ikke at efterkomme Skovforordningens Paabud om at prøve fremmede Træarter i vore Skove. Han lagde stor Vægt paa at indføre fremmede, især nordamerikanske Træarter og søgte at finde saadanne Sorter, der kunde faa Værdi for dansk Skovbrug, bl. a. Lærketræ og Weymouthsfyr. Navnlig den sidste Træart var han meget begejstret for. »Denne Fyr,« skrev han, idet han gjorde den preussiske Overjægermester von Burgsdorfs Ord til sine, »er Kronen af alle Naaletræer; thi ikke alene dens Ved er fortræffeligt i Sejghed, Elasticitet og Varighed, men den er og snildvoksende, har et smukt Udseende, trodser Kulden og ethvert Vejrlig og angribes ikke af Oldenborrelarver.«

I de første Aar arbejdede Schäffer under ret primitive Forhold, bl. a. savnede han et Sted, hvor han om Vinteren kunde opbevare sit Frø samt de spæde nordamerikanske Planter, som han gjorde Forsøg med i Planteskolen. I 1792 søgte han derfor Rentekammeret om at faa bygget et lille Hus i Bomskolen, 7½ Alen langt og 5 Alen bredt. Hans beskedne Ønske blev opfyldt, og Huset blev opført. Det kostede kun 40 Rd. Huset staar endnu i Planteskolen; oprindelig var det bygget i Bindingsværk, men senere er det flere Gange blevet ombygget.

Den hørsholmske Planteskole dækkede ikke alene Behovet for Planter i Statsskovene og de kongelige

Parker, men ogsaa mange Privatmænd ansøgte Rentekammeret om at købe nogle af de Planter, der kunde undværes uden Afsavn for Forstvæsenet, og den stærkt stigende Efterspørgsel efter Planter fra Planteskolen medførte, at Arealet i Folehave nu var blevet for lille, og det blev nødvendigt at udvide Planteskolen. Rentekammeret besluttede da at indstille til Kongen, at ogsaa Hørsholm Slotshave blev udnyttet som Planteskole.



HØRSHOLM SLOTSHAVE

I DECEMBER 1793 døde den gamle Slotsgartner Johannes Tobias Pflüger, og Rentekammeret besluttede da at opnaa en Besparelse i Udgifterne til Slotshavens Vedligeholdelse ved at inddrage Slotsgartnerembedet. Haven var allerede paa dette Tidspunkt stærkt forfalden. Det var nemlig gaaet med Haven ligesom med Slottet. De aarlige Vedligeholdelsesudgifter var efterhaanden opført saa lavt, at Reparationerne ikke kunde følge Trit med den stadig tiltagende Brøstfældighed. For Slotshavens Vedkommende gjaldt det samme. Træværket i Buegangene, Lysthusene og Broerne fik Lov til at raadne, Ødelæggelsen aad sig frem overalt. Grotterne faldt sammen, og Figurerne i de skønne Fontæner styrtede om.

Da Planteskolen trængte til Udvidelse, fik Rentekammeret udvirket kongelig Befaling til, at Slotshaven overgik til Forstvæsenet. Denne Ordning betød Dødsdommen over den smukke Have, da Forstvæsenet naturligtvis ikke interesserede sig for at bevare Havearkitekturen, men lagde Hovedvægten paa, at Haven gav Udbytte, alt sammen i god Samklang med den Opfattelse, der raadede i Rentekammeret. Enhver Mulighed for atter at genskabe den enestaaende og herlige Slotspark i sin oprindelige Skikkelse var nu udelukket.

Hirschholm Slotshave har været det skønneste Haveanlæg, vort Land nogensinde har ejet, og endnu den Dag i Dag har den en egen storslaaet tragisk Højhed over sig. En af vore kendte Forfattere, der engang besøgte Slotsparken, skrev i en Kronik i et københavnsk Blad bl. a.:

»Man kan rejse hele Europa igennem uden at finde et blot tilnærmelsesvis saa storslaaet Anlæg, der blot behøvede at blive ført tilbage til sin oprindelige Skikkelse for helt at kunne virke med sin enestaaende Pragt og barokke Magnificense. Le Nôtre's Park i Versailles, der er alle Slotsparkers oprindelige Forbillede gennem det attende Aarhundrede, synes stivnet og alt for geometrisk tør mod vor nordiske Slotshave, der umærkeligt glider sammen med den frodige landskabelige Omgivelse, der lukker af til alle Sider med sine Løvkroner, saaledes at Parken synes nedsænket med sin tvedelte Havearkitektur som en Juvel i den rigeste Indfatning.«

Der havde fra ældgammel Tid været en Have i Forbindelse med Hørsholm Slot; men sin egentlige Form, den, der trods al Ødelæggelse endnu kan spores, fik Haven dog først, da J. C. Krieger udarbejdede sin geniale Plan. I Sommeren 1722 fik han nemlig Ordre af den daværende Kronprins Christian til at udarbejde en Tegning »zu folge dasz Schlosz zu Hirtzholm in eine gute Semetri zu bringen«. Flere Gange blev Slotshaven omlagt, men Hovedtrækkene i Kriegers Plan blev bibeholdt. Der blev bygget forskellige Bygninger. Paa en Bakke mod Vest opførtes det saakaldte Norske Hus, og i Havens sydlige Del det store Havehus. Desuden blev der bygget tre smaa Lysthuse, paa Magdaleneholmen, i Apparellen (nu kaldet Dronningens Ter-

rasse), og endelig et i den nordlige Del af Haven mod den gamle Gæstgivergaard (nu Hørsholm Hotel).

Mange berømte Udlændinge har besøgt Haven, og de har alle givet Udtryk for deres Beundring over dette enestaaende Anlæg. Derfor har der ogsaa nu og da i vor Tid været slaaet til Lyd for, at man paany lod det straale frem i det grønne sjællandske Landskab som et sandt Under fra den oldenborgske Enevældes Tid.

Den 16. April 1794 udstedte Kongen følgende Resolution:

»Vi tillade allernaadigst: at Hirschholm Slotshauge maa, efter det Os forelagte Forslag aleene anvendes til Plantning af Frugt- og andre nyttige Træer og at Holtzförster Schäffer overdrages Opsynet og Bestyrelsen ved dette Anlæg, mod at nyde fri Huus i de Værelser ved Slottet, som afgangne Gartner Pflüger forhen har beboet, samt foruden hans Løn, som Holtzförster, at tillægges af de besparede Udgivter til Gartnerens Løn og Haugens Vedligeholdelse aarlig 100 Rd., hvorimod de 60 Rd., som bemeldte Schäffer hidtil har havt til Huusleie, bortfalde, og kan i øvrigt til Beholdningen ved bemeldte Anlæg af Frugt og andre Træers Opelskning af berørte for Hirschholms Hauge hidtil reglementerede Udgivter anvendes en Sum af 600 Rd. i det høyeste i de første 6 Aar, og derefter, naar Udsalg af Træerne kan begynde, 300 Rd. aarlig i det høyeste, ligesom og til Rikværkernes Vedligeholdelse maa reglementeres, som hidtil, 300 Rd. aarlig.«

Rentekammeret forlangte, at den Frugt, der blev høstet i Haven, skulde ligesom hidtil afleveres til Hof-fet, og det paalagde Schäffer at sørge for, at Haven ikke forfaldt. Den Jord, der egnede sig dertil, samt Køkkenhaven skulde anvendes »til gode Frugt- og

vilde Træers Opelskning«. Endelig udbad det sig gennem v. Linstow en Plan over, hvorledes en saadan Planteskole kunde anlægges paa den fordelagtigste Maade.

En Uges Tid efter maatte Schäffer indberette, at Slotsforvalter Hintzpeter endnu ikke havde faaet Ordre af Hofmarskallen at aflevere Slotshaven og Køkkenhaven. Arbejdet i Bomskolen var afsluttet, saa Schäffer var nu i største Forlegenhed. Det var paa højeste Tid at udføre Foraarsarbejderne i Køkkenhaven, hvor det var hans Hensigt at lægge Kartofler for at faa Jorden rensat for Ukrudt. Hvis han nu afskedigede sine Folk, vilde det være ham umuligt at faa dem igen.

Et Par Dage efter var Sagen endelig bragt i Orden, og d. 14. Maj lod Forstvæsenet afholde en Synsforretning i den saakaldte »Vildnisse« i Slotshaven for at faa fastslaaet, hvad der var blevet ulovligt borthugget i den Tid, der ikke havde været nogen Slotsgartner. Det viste sig, at der i stor Udstrækning var blevet hugget bort i Haven, og Folk fra Omegnen havde ogsaa ødelagt Hegnene for at bruge Træet til Brændsel.

I de følgende Maaneder blev Slotshaven istandsat, og Reparationen af Hegnet kostede alene over 560 Rd.

Da Slotsforvalter Hintzpeter afleverede Slotshaven med Bygninger og Inventarium, blev der optaget en Fortegnelse, hvoraf det fremgaar, at der fandtes følgende Bygninger:

Det store grundmurede Havehus, der havde to Hovedindgange. Da Messinglaasene var sønderbrudt og beskadiget, kunde Dørene ikke lukkes, og flere af Ruderne saavel i Dørene som i Vinduerne var slaaet ud. Huset stod tomt, da de fleste af Møblerne var blevet

solgt ved Auktion 1776. Der stod kun to graa marmorerede Skabe, et stort og et mindre, begge i to Dele.

Paa Magdaleneholmen stod et Lysthus opført af Træ. Ogsaa her var Dørlaasen ødelagt, og Ruderne slaaet ud. Væggene var beklædt med Lærred, hvorpaa der sad kinesisk Papir, der var revet i Stykker flere Steder. Møblementet bestod af 4 Kommoder med Spejle og 2 Natstole, der havde Facon som Dragkister.

Syd for Slotshaven laa det gamle Fasanhus, en Bindingsværksbygning, der stod tom.

I Slotshavens nordlige Del op til Gæstgiver Schrøders Have laa der ligeledes et Lysthus, som var aldeles forfaldent; et tredje Lysthus stod i den saakaldte »Apparel«, den nuværende Dronningens Terrasse. Navnet er sikkert opstaaet som en Forvrængning af det franske appareil, en Skraaning eller Rampe. Dette Lysthus var lige saa brøstfældigt som de andre. Rundt om i Haven stod endnu 8 store Sandstensfigurer paa Postamenter, 18 smaa Figurer, der tildels var beskadigede, 18 smaa Træfigurer, der ligesom Postamenterne var uden Maling og helt ødelagte, samt 2 store Sandstensgrupper, nemlig Neptunus og Amfitride; de stod i to Fontæner og var delvis ødelagte. Slotsforvalteren tog 6 store kinesiske Porcelænskummer og 2 store blaa Fajanceurtepotter i Forvaring. Fra Slottets Glansperiode fandtes endnu 258 Lamper i Haven; de skulde oplyse Stierne til Havehuset, naar Hoffet ved Aftenstid promenerede i Haven. De blev nu gemt hen paa Slottet og blev først taget i Brug i 1809, da Christian VIII som Prins var Chef for det Regiment, der laa i Kvarter i Hørsholm og Omegn.

I August 1794 indsendte Schäffer det Forslag, som Rentekammeret havde forlangt angaaende Slotshavens

CROQUIS
OVER
HIRSCHHOLM SLOTSHAUGE

1815

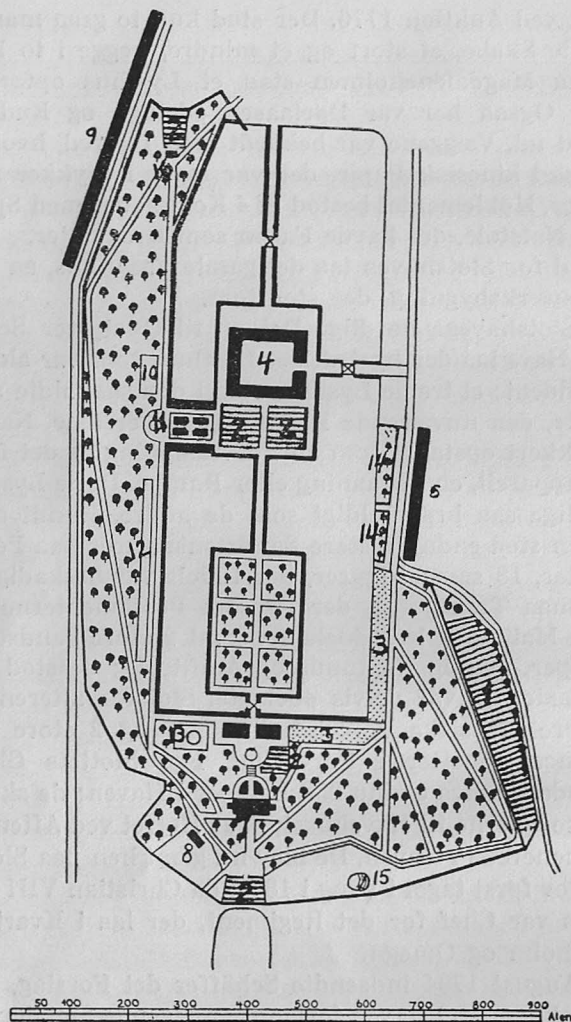
FORKLARING

over de i samme forefindende Localiteter

1. Forrige Kiøkkenhauge, nu Planteskole
2. Fem smaae Planteskoler
3. To Beplantninger
4. Hirschholm Slot
5. Den store Domestikbygning
6. Forfalden Iskielder
7. Det store Haugehuus
8. Forrige Fasanhuus
9. En Række Huuse i Hirschholm By
10. Forhenværende Svanedam
11. Forhenværende Kirsebærhauge, Apparellen kaldet
12. Forhenværende Karuselkanal
13. Magdalenedam og Holm
14. To Bomstykker
15. Et Vandhul
16. Stedet, hvor det nye Huus for en Opsynsmand skulde opføres

I en Tilføjelse opgives følgende Størrelsesforhold:

1. Skoven og de smaa Græspladser	18 Td.	1111 Kv.	Al.
2. De 6 Planteskoler sub. Nr. 1-2	2	-	8425 - -
3. De to unge Beplantninger sub. Nr. 3		12210	- - -
4. Kanalen og 2 Smaadamme sub. Nr. 10-12-13, nu Moradser		10200	- - -
5. De to Bomstykker, sub. Nr. 14, hvori Frugttræer	5706	- -	- -
6. Alleer og Gange	4 Td.	8000	- -

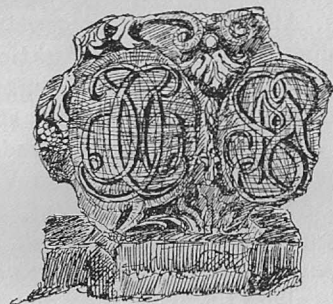


Omdannelse til Planteskole. Han foreslog, at Køkkenhaven blev beplantet med gode Frugttræer samt velregnede nordamerikanske Skovtræer. I den saakaldte Fasanhave, »den nye Plads« og de »fire Runddeler«, der alle var indhegnede, skulde Lerbunden blandes med let Muldjord, saa man her efterhaanden kunde opelske Frugttræer og fremmede Skovtræarter, der ikke egnede sig for den lette Sandjord. Han regnede med, at man fra Foraaret 1798 kunde paabegynde Salget af Planter til Liebhavere, dog for Frugttræernes Vedkommende først i 1801. Frøet til Frugttræerne skulde man tage fra den Frugt, der ikke var tjenlig for den kongelige Hofholdning. I Køkkenhaven stod 14 Ferskentræer; men da de skulde afleveres til Frederiksborg Slotshave, ønskede Schäffer, at man atter plantede et lignende Antal Træer af samme Slags. I sit Forslag gjorde han endelig opmærksom paa, at Alleerne rundt om Slotssøen var meget ødelagt. De bestod af Kastanietræer, mange var udgaaede og en stor Del syge. Nu foreslog han at plante Yperntræer i Stedet og henstillede, at man for kongelig Regning købte de nødvendige Træer, da Planteskolen ikke havde Træer dertil. Det kunde Rentekammeret dog ikke gaa med til; det erklærede, at Beplantningen maatte stilles i Bero, og Resultatet blev, at de fleste af de gamle Alleer gik til Grunde, og man plantede aldrig andre Træer i Stedet for dem, der var gaaet ud.

Schäffer havde ellers sikret sig at kunne købe Træerne hos Forstmester Düring i Klampenborg, samtidig skulde 189 fremmede Vækster følge med i Købet; navnlig havde Schäffer glædet sig til at faa en blomstrende Busk, som han ikke før havde kendt.

Da Schäffer nu tillige var blevet Slotsgartner og

flyttede ind i Pflügers Lejlighed, fik han ogsaa Raadighed over et stort Drivhus. Her kunde han ikke alene opbevare sit Frø, men ogsaa indplante spæde amerikanske Planter. En kongelig Bygningsinspektør vilde imidlertid flytte Drivhuset til Frederiksborg Slotshave, og Schäffer kom i den største Forlegenhed, da han ikke havde noget Sted i Nærheden, hvor han kunde



opbevare sit Frø. Et Udhus, der hørte til hans Lejlighed, havde han nemlig frivilligt afstaaet, da man kunde bruge det til Skole for Købstadens Børn. Rentekammeret støttede ham, og han fik Lov til at beholde sit Drivhus.

Schäffer har sikkert gjort sit bedste for at bevare Slotshaven i god Stand, men de forskellige Lysthuse var saa ødelagte, at den ringe Sum, der var bevilget til Havens Vedligeholdelse, ikke slog til, hvis han ogsaa skulde istandsætte disse Huse. I 1798 foreslog han, at

man nedbrød Lysthuset paa Magdaleneholmen. Rentekammeret gik med hertil, og Husets Bliktag blev solgt ved Auktion, mens Tømmeret blev brugt til Reparation af Slotshavens 2 Porte og 3 Laager samt nogle Plankeværker.

Han administrerede Slotshaven med den største Sparsommelighed, og da han kunde begynde at sælge Planter fra den, brugte han end ikke det Beløb, der var afsat til Havens Vedligeholdelse, men fik af Rentekammeret Tilladelse til at afholde Udgifterne af Planteskolens Kasse. Alle de Inventariegenstande, som han fandt overflødige, blev solgt ved Auktion; det drejede sig bl. a. om de 6 kinesiske Vandkummer, de to store Fajanceurtepotter, alle Træfigurerne samt en Gyng; det var den, den lille Kronprins Frederik i sin Tid havde fornøjet sig med, da Christian VII i Struenseetiden holdt Hof paa Hirschholm Slot.

Under Krigen 1807 blev en engelsk Jægerbataillon indkvarteret paa Slottet, og Soldaterne anrettede Ødelæggelser, ikke alene i Slottet, men ogsaa i Slotshaven. Værre blev det dog, da den store danske Armé, der skulde sikre Nordsjællands Kyster mod et engelsk Anfald, blev indkvarteret i Hørsholm og Omegn. Schäffer havde faaet Lov til at benytte det store Havehus til Opbevaring af sine forskellige Frøsorter, nu maatte han rømme det, og Huset blev indrettet til Militærhospital.

I en Indberetning til Rentekammeret fortalte Schäffer senere om den Uorden og forfærdelige Ødelæggelse, der var sket i Slotshaven. Han stod ganske magtesløs og klagede derfor til den øverstkommanderende, Generaløjtnant Johann v. Ewald, der lovede at sørge for bedre Orden, men tilsidst erklærede, at det kun var

muligt, hvis de stedlige Myndigheder bistod ham. De havde imidlertid allerede givet op, og Resultatet blev derfor, at Uvæsenet fortsattes i større Maalestok.

Soldaterne respekterede overhovedet ingen Afspærring. De brød Huller i Hegnene for at søge den nærmeste Vej til de forskellige Vagtposter eller for at skyde Genvej til de mange Værtshuse i Byen.

Da Slottet i Tiden 1810—12 blev nedrevet, blev Forholdene endnu mere utaalelige. Slotshaven laa nu aaben for enhver, og Skovtyverierne tog til i Antal. Gang paa Gang blev Hegnene reparerede, men de blev lige saa tit igen ødelagt. I de brændselsfattige Tider skete det ustandseligt, at Byens fattige stjal Stagerne i Stakitterne. Det skete ogsaa flere Gange, at Tyve ved Nattetider sneg sig ind i Slotshaven og fældede ret store Træer, som de førte bort paa Vogne.

Plantageinspektør Schäffer søgte at komme dette Uvæsen til Livs, og han lod endog sine Folk gennemsøge Byen, hvor de fandt det stjaalne Træværk, men Byens Birkedommer fandt ikke Anledning til at skride ind og afviste Sagerne. Han krævede, at man skulde have et mere sikkert Grundlag for Anklagerne, og vilde kun dømme Folk, der var grebet paa fersk Gerning. Det var dog umuligt for Schäffer at undvære sine Folk til en saa omhyggelig Afpatrouillering, som det vilde kræve, og han indstillede derfor til Rentekammeret, at der blev ansat en Opsynsmand, en stærk og haandfast Karl, som var fremmed og ukendt af Byens Beboere. Han foreslog, at der blev bygget et lille Hus til ham i Havens nordlige Del hen mod Byen, paa det Sted, hvor der tidligere havde ligget et lille Lysthus. Opsynsmandens Hus kunde bygges af Materialerne af det gamle Fasanhus, der laa Syd for Slotshaven.

Dette Hus havde i Krigens første tre Aar været taget i Brug til Marketenderi, senere var det anvendt som Slagterhus for Militæret, og det var blevet efterladt i en saa elendig Forfatning, at det ikke mere kunde bruges. En gammel Mand, der arbejdede i Planteskolen, havde ganske vist boet her, men Huset var ganske uanvendeligt som Bolig.

Rentekammeret gik med til at ansætte en Opsynsmand, der ogsaa skulde gøre Tjeneste i Planteskolen, og der blev bygget et Hus til ham paa det Sted, som Schæffer havde anvist. Huset stod indtil for faa Aar siden, da der blev opført en ny Skovløberbolig paa samme Sted (bag Hørsholm Apotek).

Da Fasanhuset var blevet nedbrudt, inddrog man det Jordstykke, der havde hørt dertil, under Slotshaven, og samtidig købte man Vest derfor et lille Areal af Justitsraad, Amtsforvalter Selmer for at arrondere Slotshaven.

Den gamle Iskælderplads ved Folehavevej skulde ogsaa have været lagt ind under Slotshaven, men Skolekommissionen androg om at faa overladt Pladsen som Gymnastikplads, og der blev her fældet 20 Træer, og Pladsen blev overladt Skolen.

Efter at Slottet var blevet nedrevet, søgte man at redde det smukke Havehus. Byens Borgere havde hidtil benyttet Slotskirken som Sognekirke, men ved Slottets Fald stod man nu uden Kirke, og Myndighederne tænkte da, at man kunde benytte Havehuset. Dets Beliggenhed var imidlertid meget uheldig; det laa for langt fra Byen, og man maatte derfor opgive denne Tanke. Nu blev ogsaa Dødsdommen fældet over Eigtveds skønne Bygningsværk, og alle de Bygninger, der havde hørt til Hirschholm Slot, var jævnet med Jorden



Kirken i Hindsholm. Carl Swane 1777.

med Undtagelse af Kavalerbygningen, den store Lade og Staldene. En lille hvidkalket Kirke blev rejst paa Slotstomten; det var en Gave fra Landsfaderen til Sognets Beboere.

Slotshaven var nu berøvet enhver Prydelse fra sin Glansperiode. Tilbage var en hvidmalet Træbro, der fra Haveøen førte over Slotsdammen i Parkens sydlige Del. Den var raadden og truede med at falde sammen. Schäffer lod den fjerne, og fra de udtømmelige Bjerge af Kalkgrus, der var det sidste Minde om det stolte Hirschholm Slot og nu laa »til Hinder og Vanziir for Slotspladsen«, blev der kørt 200 Læs ud for at danne en Dæmning.

Da man nu saa fuldstændigt havde udslettet ethvert Spor af Slottet og de Huse, der i sin Tid havde prydet Slotshaven, synes det, som der i Rentekammeret var mest Stemning for at foreslaa, at Haven blev solgt til den højstbydende.

Den gamle Gehejmekonferensraad, Overforstmaster v. Linstow, der med Sorg havde fulgt Slottets og Slotshavens gradvise Forfald og tilsidst den totale Ødelæggelse, kunde dog ikke bringe over sit Hjerte, at den sidste Rest af fordums kongelig Herlighed skulde gaa til Grunde paa denne Maade. I en Skrivelse til Rentekammeret sluttede han med et Hjertesuk: »— — Ikke kan eller bør jeg tillade mig den Tanke, at Hirschholms Slotshave, en Indhegning af henved 30 Td. Land, bestaaende af fortrinlige Træarter, som bestandig har været indbringende og er Egnens Siir, skulde overlades til Privatmand, hvor samme sikkert ikke vilde finde den skaanende og omhyggelige Behandling.«

Kong Frederik VI var tvunget af Omstændighederne gaaet med til at lade Hirschholm Slot nedrive for at

skaffe brugbare Bygningsmaterialer. Det voldte ham dog næppe nogen større Sorg, at Slottet forsvandt. Det genkaldte hos ham kun Erindringen om triste Barn-doms minder, og han glemte aldrig, hvad han havde lidt her. Under et Besøg hos Schimmelmänn paa »Sølyst« havde han dog udtalt, at han ønskede, man skaanede Haven. Den blev altsaa reddet, men Parken, der engang var Nordeuropas skønneste, var nu sunket ned til at være en almindelig Skov, og først i vore Dage er det lykkedes at bringe den i nogenlunde sømmelig Stand.

Det var ikke alene selve Slotsholmen, men ogsaa Slotshaven, der fuldstændig havde skiftet Karakter, og Rentekammeret bad derfor Schäffer om et Forslag til Havens fremtidige Drift.

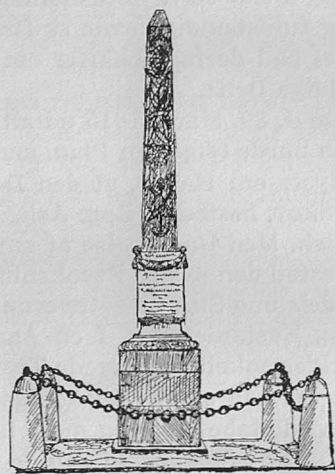
I en Skrivelse d. 30. Marts 1815 udtalte han som sin Mening, at man burde følge den Plan, man hidtil havde fulgt. Han oplyste om Haven, at den Del, der maatte betegnes som Skov, bestod af Bøg, Ask, Eg, Gran, vild Kastanie og Birk. Med Undtagelse af omtrent 20 fuldvoksne Bøge bestod den øvrige Bevoksning af dels middelmaadig og dels ung Skov. Allétræerne var udvoksne Ypern, Lind og Kastanietræer. I en Aarrække kunde af dem kun fældes enkelte udtørrede Træer samt nogle Allétræer, der var saa stærkt beskadigede, at Veddet for hvert Aar vilde tabe mere og mere i Værdi.

De aabne Pladser i Slotshaven skulde ligesom hidtil benyttes som Plantager til Fremelskning af Skovtræer, der kunde sælges.

Samtlige Allé- og Havegange skulde benyttes til Promenade, dog i begrænset Omfang. Jordbunden bestod nemlig af Ler, og man kunde ikke gaa tørskoet i Haven, naar Gangene var skuffede, og det havde regnet. Gangene burde derfor tilsaas med Græs.

Ligesom hidtil skulde al den Frugt, der blev avlet, indsendes til den kongelige Hofholdning.

Denne Plan blev godkendt af Rentekammeret, og det fremgaar tydeligt heraf, at man nu havde ændret Indstillingen overfor Slotshaven. Den blev vurderet ud fra et rent forstligt Synspunkt. Den var ikke Slotshavemere, og i Folkemunde kaldtes den da ogsaa nu Kongens Have.



PLANTESKOLENS VIRKSOMHED

DA M. G. Schäffer optog sin Planteskolevirksomhed i Hørsholm, tilfredsstillede han et Savn, man længe havde følt. Der var ganske vist oprettet nogle smaa Bomskoler rundt om i Statsskovdistrikterne, men det var først i Hørsholm Planteskole, at Forsøget paa at opelske fremmede og sjældne Træsarter blev løst paa en praktisk Maade.

Dette Arbejde var allerede adskillige Aar før taget op i vort sydlige Naboland, navnlig gennem den Virksomhed, som den preussiske Overforstmeister F. A. L. von Burgsdorf havde udfoldet. Han havde 1786 oprettet et betydeligt Skovfrø-Institut ved Berlin og havde specialiseret sig i Levering af nordamerikanske Skovfrøsorter samt ogsaa Frø af tyske Skov- og Frugttræer. Ikke alene i Tyskland og flere europæiske Lande, men ogsaa i Nordamerika havde han faaet oprettet Indsamlingssteder af Træfrø. I 1787 udgav v. Burgsdorf en Bog: »Anleitung zur sichern Erziehung und zweckmässige Anpflanzung der einheimischen und fremden Holzarten, welche in Deutschland und unter ähnlichen Klima im Freien fortkommen.«

De Anvisninger, som Burgsdorf havde givet i sin Bog, fik stor Betydning for Schäffer, og han siger selv, at det netop skyldtes disse, at han havde saa stort Held

med sig i sin Planteskole. Schäffer nøjedes dog ikke med slavisk at følge sin Læremester. Han arbejdede ganske vist ud fra de tyske Erfaringer, men han udviklede en ikke ringe Selvstændighed i sin Virksomhed, og det blev da ogsaa Schäffers store Fortjeneste og Betydning for dansk Skovbrug, at han afprøvede Burgsdorfs Erfaringer paa danske Forhold og derigen- nem sparede Skovbruget for mange Skuffelser og bi- drog i høj Grad til at gøre Anvendelsen af fremmede Træsorter mere populær i vort Land.

Med Christian Ditlev Reventlow som Chef for Rente- kammeret fik det danske Skovbrug en meget interes- seret Talsmand, og under hans kyndige Ledelse fik det et nationalt Anstrøg, og mens det danske Forst- væsen hidtil havde været præget af de tyske Erfarin- ger, blev Paavirkningen nu mere alsidig, idet man drog Nytte af engelsk og fransk Skovbrug, saa det danske Skovbrug som Helhed blev mere selvstændigt end før. Dette viste sig ogsaa hos Schäffer, der som praktisk Forstmand viste større Forstaaelse af og Evne til at gaa nye Veje, end vi finder hos flere af hans samtidige.

Da han begyndte sin Planteskole, var han afhængig af Burgsdorf, og han indkøbte ogsaa sit Frø gennem hans Institut. Saavel i 1787, 1788, 1789 og 1790 blev der forskrevet 24 Kasser med Burgsdorfske Skovfrø og Planter. Burgsdorf solgte særlige Kasser, der hver indeholdt 100 Sorter af baade amerikansk og tysk Frø til en Pris af 12½ Rd. for hver Kasse. Desuden kunde man købe Frø af specielle Sorter. Priserne rettede sig naturligvis efter Arternes Sjældenhed. Medens f. Eks. *Quercus pendunculata* (Sommer Eg) og *Quercus robur* (Vinter Eg) kostede 2 Sk. Pundet, kostede *Pinus larix* (Lærk) 2½ Rd. De dyreste Frøsorter var *Liriodendron*

tulipifera (tulipanartet Lilieved), *Betula nigra* (sort Birk) og *Thuja occidentalis* (nordamerikansk Konge- ved), der kostede ikke mindre end 4 Rd. Pundet. Ved Salg fra Planteskolen blev Prisen sat fra 2 til 8 Sk. for hver Plante. Hvert Aar fik Schäffer en af Burgs- dorfs Kasser foruden forskellige Sorter, som han be- stillede særskilt.

Det kan have sin Interesse at se, hvad Schäffer sær- lig lagde Vægt paa. I April 1793 købte han saaledes:

Acer rubrum (rødblomstret Ahorn), do. *sacchari- num* (Sukkerløn), *Betula nigra* (sort Birk), *Fraxinus novæ anglie* (sort Ask), *Fagus castania americana* (nordamerikansk ægte Kastanie), *Juglans nigra* (sort rund Valnød), do. *oblonga* (sort lang Valnød), do. *alba* (hvid Valnød), do. *glabra* (glat Valnød), *Platanus oc- cidentalis* (nordamerikansk Platan), *Prunus padus virginiana* (virginsk Hæggebærtræ), *Quercus prinus* (nordamerikansk Eg med Kastanieblade), do. *rubra* (nordamerikansk Skarlagens Eg).

Af Naaletræfrø blev der købt: *Juniperus virginiana* (rød virginsk Ceder), *Pinus strobus* (Lord Weymouths Fyr), do. *canadensis* (den kanadiske Hvidgran), do. *balsamea* (Balsamgran), *Cedrus Libani* (den libanon- ske Ceder), *Thuja occidentalis* (nordamerik. »Livets Træ«) og *Pinus laricina* (du Roi) (Hængegran, d. v. s. *Larix laricina*, amerikansk Lærk).

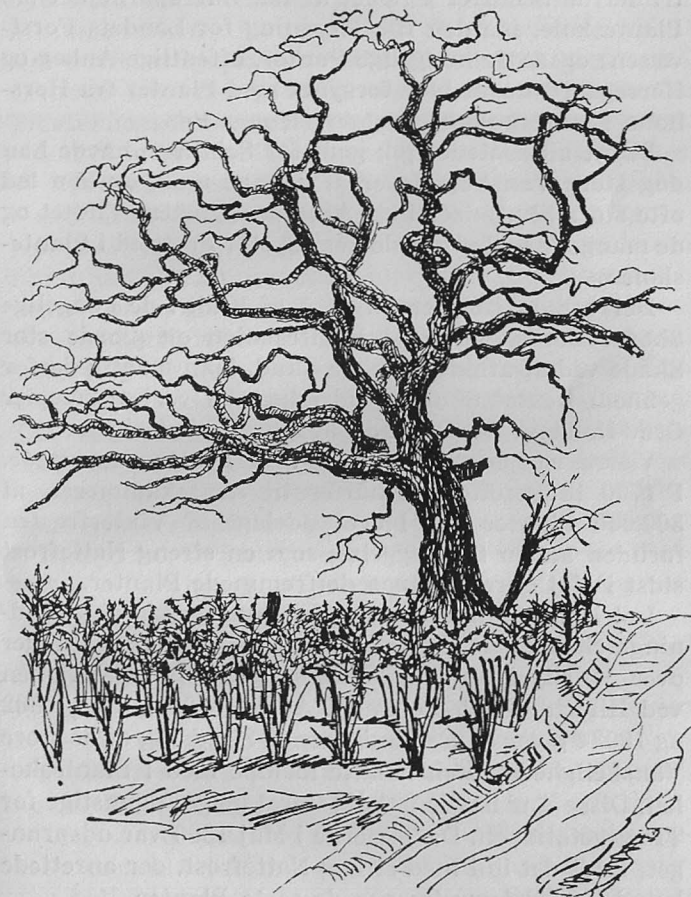
Schäffer forsømte ingen Lejlighed til at skaffe sig sjældent Frø, ogsaa uden om Burgsdorf. Da en Asses- sor Schousboe var paa en Rejse til Spanien, sikrede Schäffer sig Frø af 37 Arter Træer og Buske, som skulde udsaaes i Hørsholm Planteskole, og i 1797 fore- slog han Rentekammeret at træffe Aftale med en fransk Naturforsker, der skulde til Amerika, om at

sende Frø derfra direkte til Danmark. Dette Forsøg blev vistnok opgivet, i hvert Fald bestilte Schäffer stadig amerikansk Frø hos Burgsdorf. Fra Norge fik han Birkefrø, som han vilde opelske og udplante paa Bakkerne i Rudeskov. Justitsraad, Amtmand Lange, Frydenlund ved Bagernes, sendte ham 2 Pd. Frø af norsk Valbirk samt desuden $\frac{1}{2}$ Pd. af en anden Sort, der især egnede sig til tør og stenet Grund. Ligeledes fik han fra Norge Frø af Hvidel og Ædelgran samt af 6 Pilesorter. Fra Sverige udbad han sig svensk Enebær med lange Bær.

Ogsaa fra danske Skove fik han Frø, saaledes fra Odsherred baade Hasselnødder og Ahornfrø, og fra Bornholm hentede han »bornholmske Rosiner og Korrender« efter at have undersøgt, om Træarten var Tarmvridrøn eller Axelbærrøn.

En af de Træarter, der blev lagt mest Vægt paa i Planteskolen, var Weymouthsfyrren, hvoraf der i Tiden 1792—97 blev udleveret 13.000 Stk. Ogsaa den senere saa betydningsfulde Bjergfyr træffer man i Planteskolen. I Februar 1798 bad Schäffer om at faa bestilt 1 Pund af *Pinus montana* fra en Købmand i Eisenach, og Aaret efter kunde han udbyde til Salg 1000 Stk., og i Efteraaret 1800 kunde han endog sælge 4000 Stk., men man tillagde dog ikke dengang Træarten større Betydning, og Schäffer regnede det blandt de Træer, der kunde anvendes i Parker og Hækker.

Lærken spillede en fremtrædende Rolle i Skovene, og der blev opelsket adskillige Lærkeplanter i Planteskolen, og selv om man fik meget Frø fra Tyskland, gav ogsaa de Langenske Plantager et anseligt Frøudbytte. I 1797 besluttede Rentekammeret, at der skulde indsamles ikke mindre end 1000 Pd. Lærkefrø.



Eg i Høsheden Planteskole
den 5. marts 1797.

Med enestaaende Dygtighed og et forbløffende Initiativ havde Schäffer i Løbet af faa Aar oparbejdet sin Planteskole, saa den fik Betydning for Landets Forstvæsen; ogsaa de kongelige Parker, offentlige Anlæg og Herregaardshaver blev forsynet med Planter fra Hørs-holm Planteskole.

Skønt alt saaledes gik godt for Schäffer, havde han dog store Vanskeligheder at kæmpe mod, og han led ofte store Skuffelser i sit Arbejde. Frosten, Vildtet og de mange Insekter gjorde nemlig stor Fortrød i Plante-skolen.

Der var dengang en Rigdom af Vildt i de kongelige Skove. Det søgte ind i Planteskolen og gjorde stor Skade ved at afbide de unge Skud. Man maatte derfor gennem Rentekammeret udvirke, at Overjægmester Grev Holstein fik Ordre til at lade Vildtet skyde.

Værre var dog den Skade, som Frosten anrettede. I 1790 indberettede Schäffer til Rentekammeret, at 300.000 Planter var blevet ødelagt af Vinterfrosten foruden anden Ødelæggelse, som en streng Nattefrost sidst i Maj anrettede paa de fremmede Planter.

I et Par Afhandlinger i Det kongelige Landhusholdningsselskabs Skrifter (VII Bd. 1804): »Bemærkninger over Vejrliget og dets Virkning paa Trævegetationen ved Hirschholm i Sieland i Aarene 1800, 1801, 1802 og 1803« giver han en indgaaende Skildring af de store Vanskeligheder, han maatte kæmpe med i Planteskolen. Disse Aar havde nemlig været meget ugunstige for Trævegetationen. Da Træerne i Maj 1800 var udsprunget, faldt det ind med streng Nattefrost, der anrettede betydelig Ødelæggelse paa de sarte Planter.

Næste Aar indtraf der atter en haard Nattefrost, endda i Slutningen af Juni. Efter at de beskadigede

Planter i Sommerens Løb havde søgt at rejse sig ved nye Skud, faldt det atter ind med Nattefrost i Midten af August samme Aar, og de nye Skud blev da ødelagt. Det var især Egeplanterne, det gik ud over, men ogsaa de unge Lærketræsplanter mislykkedes, og de andre Planter naaede næppe Halvdelen af deres normale Vækst.

I 1802 indtraf i Slutningen af Marts og Begyndelsen af April et usædvanlig varmt Vejr, men snart slog Vejret atter om med Frost og Blæst og en lang Tørkeperiode. Den 13. Maj kom der om Natten meget haard Frost, saa alle grønne Blade blev ødelagt. Udsaanningen mislykkedes fuldstændig det Aar, ikke mindst fordi Blæsten bortførte Frøet, skønt Bedene var dækket med smaa Ris. Ulykken var endnu ikke overstaaet. Da Kulden og Tørken var endt, blev det Regnvejr i længere Tid, og nu viste sig overalt i de besaaede Bede en uhyre Mængde Oldenborrelarver. Det vrimlede overalt med dem, og de fortærede Rødderne paa flere end 150.000 Lærkeplanter foruden en stor Mængde andre Planter.

Næppe var Oldenborreangrebet overstaaet, før Planteskolen blev hærget af Jordkrebs, der gjorde Ødelæggelserne fuldkommen.

I Januar det følgende Aar satte en bidende kold Østenvind ind med Barfrost til langt hen i Februar. Foraaret blev imidlertid meget varmt, og allerede den 20. April var alle Træer udsprunget, men om Sommeren blev Træerne udsat for et voldsomt Larveangreb, og der blev ødelagt over 300.000 Planter af alle Arter.

»Enhver, der har den rette Sans for Planteskolevæsenet,« skriver Schäffer, »ved, hvilke Møjsommeligheder, idel Bekymringer og ængstelige Sorger for Væksternes gode Held, som vedvarende uadskillelig er forbundet med Bestyrelsen af en Planteskole, og kan ikke uden

inderlig Rørelse og Vemodighed se paa al den Ulykke, som i de sidste tre Aar og især i dette Aar er anrettet i Planteskolen, hvor saa mange Aars Flid og Bestræbelser nu med eet ses tilintetgjorte, og muligt oven i Købet at underkastes Mistanke om en urigtig eller skødesløs Behandling i Kulturen, naar de mange betydelige Aabninger ses overalt i Saaningskvartererne.« Senere i 1804 tilføjer han: »Og saaledes har da min arme Planteskole nu i en Række af fire Aar fristet en saa fuldvægtig Ulykke og et saa usigeligt Tab, som ingen lettelig vil kunne overtale sig til at tro, men som alene jeg ved den ikke i mange Aar endnu ved det føjeligste Veirlig vil kunne forvinde.«

De Ulykker, som en streng Vinter kan anrette, kender Planteskolemænd naturligvis ogsaa nu om Stunder. Under den haarde Vinter 1941—42 blev der saaledes anrettet enorm Ødelæggelse, og særlig Hørsholm Planteskole led i denne Vinter større Tab end nogen anden dansk Planteskole, det gik især ud over de sarte stedsegrønne Planter. Tabet blev skønsomt opgjort til ca. 350.000 Kr.

De Vanskeligheder, som Schäffer maatte kæmpe mod, slog dog ikke Modet ned hos ham, og han behøvede ikke at nære Frygt for, at hans Overordnede skulde faa Mistanke om, at hans Behandling af Kulturene var skødesløs. I 1811 fik han ogsaa overdraget Ledelsen af Ledøje Plantage, blev udnævnt til Plantageinspektør og fik Titel af Kammerraad.

Salget fra hans Planteskole steg Aar for Aar. Allerede i 1790 kunde han udlevere ikke færre end 386.400 Planter, deraf 86.000 Stk. 4-aarige Egeplanter, og samtidig kunde han begynde Salget til private, idet han kunde afgive 3 Arter Populus og 7 Salixarter.

Planterne gik først og fremmest til Statsskovene og Slotsparkerne samt offentlige Anlæg. Til Rosenborg Have blev i 1792 afgivet 240 Ypertræer, og ved en Omlægning af Haven 1806 blev der om Foraaret afleveret 7420 Planter, senere 4050 og om Efteraaret først 2535 og atter igen 4880 Planter.

Det vil føre for vidt at nævne alle de Parker og Anlæg, der blev forsynet med Planter fra Hørsholm Planteskole. Her skal blot nævnes nogle enkelte: 1792 Odense Slotshave, 1794 Frederiksborg Slotshave, 1803 i Tusindvis af Tjørn til Hække til Landets forskellige Fæstningsværker, 1806 Planter til Monumentet for Krigerne, der faldt i Slaget paa Rheden 1801. Ogsaa Træerne i Nørre Allé i København er leveret fra Hørsholm. Da den store Udvidelse fandt Sted paa Assistens Kirkegaard, blev alle Planter afgivet fra Hørsholm. I 1806 fandt en meget vanskelig Forsendelse af Planter Sted, idet den botaniske Have i Calcutta havde ønsket at faa Planter fra Hørsholm, og Schäffer sendte da en Del med Skib til det fjerne Indien.

Adskillige Privatfolk søgte gennem Rentekammeret at købe Planter fra Planteskolen. Schäffer var meget interesseret i dette Salg og mente, at det af Hensyn til den kongelige Kasse skulde ske paa forretningsmæssig Vis med Annoncer i Bladene. Saa moderne var Rentekammeret dog ikke indstillet; det forlangte, at de Planter, der ikke blev aftaget af Forstvæsenet, skulde bortsælges ved offentlig Auktion. Den første fandt Sted i Marts 1793 og indbragte 95 Rd. for de ca. 24.000 Planter, der kunde undværes. I 1794 blev der solgt 29.000 Stk., og i 1795 og 1796 var Tallet steget til henholdsvis 102.000 Stk. og 150.000 Stk. Da der saaledes stadig kunde afgives flere og flere Planter, gik Rente-

kammeret endelig med til, at Schäffer maatte avertere i Bladene. Resultatet blev, at Salget nu steg ganske betydeligt. I 1810 blev der fra Folehave solgt for 867 Rd. og fra Slotshaven for 367 Rd., i 1812 blev der fra den kongelige Planteskole i Folehave solgt for 1207 Rd. om Foraaret og om Efteraaret for 2972 Rd. De tilsvarende Summer var for Slotshavens Vedkommende henholdsvis 193 Rd. og 633 Rd.

Indenfor Forstkredse vandt M. G. Schäffer sig snart et anset Navn. Da nogle Forsøg i Norge med at udsaa Frø af Lærketræer mislykkedes, bad Rentekammeret Schäffer om at give en indgaaende Beretning om sin Behandling af Jorden og af Planternes Beskyttelse. Forstmænd fra alle Egne af Landet kom til Hørsholm for at lære af ham, og Rentekammeret bevilgede en Rejse til Jens Christensen fra Voldum til et Studieophold hos Schäffer.

Han følte ogsaa Trang til at meddele sine Erfaringer til andre, og det førte ham ind i en ret omfattende Skribentvirksomhed. I 1797 fik han Statsstøtte til Udgivelse af en Anvisning til at dyrke fremmede saavel som indenlandske nyttige Træarter. Det var Burgsdorfs Bog, han omarbejdede med Henblik paa de særlige danske Forhold. Han havde i flere Aar med stor Taalmodighed anstillet Forsøg vedrørende Veddets Sejghed og for at finde de bedste Vækstbetingelser for de fremmede Træarter under danske Klimaforhold. Hans Plantninger blev derfor de første Forsøg paa at skabe et Arboret i vort Land.

Professor i Botanik ved Københavns Universitet, Niels Viborg, fulgte Schäffers Plantninger med den største Interesse, da de havde betydelig forstvidenskabelig Betydning. Det var imidlertid vanskeligt den-

gang for de studerende at komme til Hørsholm, og Professor Viborg sendte derfor 1795 et Andragende til Rentekammeret for at faa anvist et Stykke Jord af de kongelige Skove »til Forsøgs Anstillelse med fremmede Vækster og Planters Opelskning«. Rentekammeret imødekom Andragendet og anviste »Grannehaven« i Charlottenlund til dette Brug, og der blev her i Løbet af de nærmest følgende Aar skabt et ret betydeligt Arboret. Schäffer var raadgivende, og man fulgte hans Anvisninger. Samtlige Planter blev leveret fra Hørsholm. Det drejede sig i første Omgang om følgende Arter og Antal:

Acer taricum 400 Stk., *campestre* 1000 Stk., *Betula alba* 1200 Stk., *-populifolia* 20 Stk., *-papyracea* 20 Stk., *lenta* 15 Stk., *Caunis virginiana* 100 Stk., *betulus* 500 Stk., *Cytisus laburnum* 400 Stk., *Fraxinus alba caroliniana* 100, *Juglans nigra* 40, *cinera* 130, *regia* 1600, *Juniperus virginiana* 50, *Pinus picea* 2400, *cembra* 10, *balsamea* 10, *laricina* 12, *larix alba canadensis* 4000, *rubra* 100, *strobis* 2000, *Prunus serotina* 200, *Pyrus comunis* 500, *intermedius* 400, *prunifolia* 12, *malus* 200, *Quercus robur* 10, Alm. Egeplanter 1600, *Quercus rubra* 40, *Sorbus aucuparia* 400 og *hybrida* 20.

Til Hegnet blev leveret 18.000 Stk. almindelige Hvidtjørnsplanter, og til Beplantning omkring Arboretet 8000 Stk. *Berberis vulgaris*.



MARTIN GOTTLIEB SCHÄFFERS SIDSTE AAR

DA Skovrider Christen Møller i 1801 tog sin Afsked, blev Schäffer udnævnt til Plantageinspektør og overtog Møllers Embede, men han beholdt stadig Ledelsen af Hørsholm Planteskoles to Afdelinger.

Ved Planteskolen i Folehave ses endnu Rester af et ejendommeligt Anlæg, som skyldes Schäffer. Det er anlagt stjerneformigt med otte Felter, der har været beplantet med forskellige Slags Naaletræer. Beplantningen har fundet Sted i Tiden omkring 1802, vistnok paa Foranledning af Overforstmester v. Linstow, der ved kgl. Resolution af 20. Oktober 1813 fik Tilladelse til at indrette en muret Begravelsesplads her for sig og sin Familie.

En Indskrift paa Gravstenen forkynder for Eftertiden, at Linstow virkede »for det Kald, der var hans Livs kiæreste Iid«. Han kom til at hvile »under de Træers Ly, han selv lod opelske; bevarende hans Erintring omskygge de nu hans Grav«. Baade i Gravstedet og Indskriften paa Stenen afspejler sig Tidens romantiske Natursværmeri. Der er næppe Tvivl om, at v. Linstow i Sind har følt sig beslægtet med sin tyske Kollega v. Wildungen, der i sit Digt »Sehnzucht nach dem Walde« synger: »Zum Wald, zum Wald, da steht mein

Sinn!« og hans følsomme Sind har faaet Udløsning i Ordene:

*Im selbst erzog'nen Lerchenhain,
soll einst mein stilles Grabmal seyn!*



Der vokser ogsaa Lærk ved den gamle Overforstmesters Grav i Folehave, nogle dejlige, smukke Træer, der er blevet skaanet, mens man i sin Tid hensynsløst har hugget bort af de andre Træer.

Har v. Linstow ønsket det lille Anlæg som en Gravlund for sig selv og sine kære, saa er Anlægget tillige et Minde om Schäffers Virksomhed. Professor A. Oppermann skriver da ogsaa: »Vor Viden om Naaletræernes Vækst og Trivsel vilde have været større, dersom danske Forstmænd havde værnet om den skønne, minderige Plet. Naar danske Forstmænd samles for at revidere deres Meninger om Dyrkningen af Naaletræer,

bør de begynde Mødet i Schäffers Plantning ved Linstows Grav.«

I August 1821 søgte Schäffer sin Afsked, efter at han i 52 Aar trofast havde tjent det danske Forstvæsen og erhvervet sig et Navn som en af det danske Skovbrugs bedste Mænd. Han var nu 75 Aar og følte Kræfterne svigte, idet han ikke længere kunde følge Arbejdet i Planteskolen i alle Enkeltheder. Han kunde dog ikke tænke sig at være aldeles uvirksom efter sin Afsked og søgte derfor, om han fremdeles maatte bestyre Ledøje Planteskole. I sin Paategning paa Ansøgningen skrev Overforstmester v. Linstow bl. a., at Schäffer »stedse har opfyldt sin Embedsforpligtelse paa den mest samvittighedsfulde Maade med den største Iver og utrættelige Virksomhed, hvorover de mange af ham foretagne Skovculturer, især i Rudeskov saavel som Hirschholm Planteskole, bære umiskendelig Vidne«.

Rentekammeret kunde imidlertid ikke gaa med til, at Schäffer beholdt Ledelsen af Ledøje Planteskole, selv om han havde motiveret sin Ansøgning med, at det havde været hans Ønske, saa vidt Kræfterne tillod det, endnu i den korte Levetid, der var ham forundt, vedblivende at kunne virke for sin Konge og Staten. Den 25. Juni 1822 fik han bevilget sin Afsked med 650 Rd. i aarlig Pension. Sine sidste Aar henlevede han i København, hvor han døde d. 25. Juli 1830.

Medens Overforstmester v. Linstows Navn og Gerning er ukendt for de fleste, saa fik Schäffers Virksomhed en Betydning, der rakte langt ud over hans egen Tid. En Mands Navn lever gennem hans Gerning. Schäffer har i dansk Skovbrugs Historie faaet det smukkeste Eftermæle, og i det praktiske Skovbrug gør man den Dag i Dag Brug af hans Erfaringer.

I Hørsholm Slotshave saavel som i Folehave Skov er endnu bevaret flere af hans Plantninger. I den gamle Planteskoles nordlige Del i Folehave er et Areal udskilt fra den private Planteskole, og her findes en enestaaende Samling af sjældne Træer, der ogsaa rent undervisningsmæssigt er af stor Værdi og derfor er tilgængelige for forststuderende.

Det er for saavidt ogsaa en Anerkendelse af Schäffers Virksomhed, naar man har ført det Arboret, som han havde givet Impulsen til, tilbage til Hørsholm. Man fortsætter her paa en Maade den historiske Linie, og Dr. agro Syrach Larsen, Arboretets Forstander, skriver, at »det har ikke mindst sin særlige Interesse, at Arbejdet med de fremmede Træarter kan fortsættes under saa nær som muligt de samme klimatiske Forhold, hvorunder Schäffer høstede sine Erfaringer«. En fremragende Forstvidenskabsmand har her ydet Schäffers Gerning sin Hyldest.



PLANTAGEINSPEKTØR ANDREAS GOTTLIEB SCHÄFFER

MARTIN GOTTLIEB SCHÄFFER blev efterfulgt i Embedet af sin Søn, Andreas Gottlieb. Han var født d. 26. Juli 1791 paa Dæmpegaard. Fra sin tidligste Ungdom blev han oplært i Skovtræers Opelskning og Kultivering. I 1811 bestod han Forsteksamen med et særdeles fint Resultat. Kun 25 Aar gammel var han en Tid konstitueret som Skovrider paa Odsherreds Distrikt, senere var han beskæftiget med Taksation paa forskellige Distrikter. Den 24. Juni 1822 fik han Udnævnelse som Plantageinspektør ved Hørsholm Planteskole og Slotshaven samt Folehave med Deputatvagen og Rungsted Indhegninger. Hans Gage blev sat til 400 Rd. aarlig foruden fri Bolig i Kavalerbygningen og en aarlig Udvisning af 8 Favne Brænde og 6 Favne Fagotter samt Græsning til 3 Køer.

Da han overtog sit Embede, afgav han en Tilstaaelse for Modtagelsen af Planteskolen. Om Slotshaven erklærede han, at den overalt var særdeles godt besat med kultiverede større og mindre Træer af Poppel, Pil, Alm, Ahorn, Kastanier og Ask samt Stikkelsbær, Ribs m. fl. I Slotshaven fandtes en Mængde fremmede Træarter staaende i Potter og Kasser til Overvintring i et Drivhus. Alt var i god Stand, kun Hegnet trængte til Reparation.

Arbejdet blev fortsat efter de Retningslinier, som hans Fader havde angivet. Der blev dog nu indført den Ordning, at Planteskolen udsendte en trykt For-tegnelse over de Planter, der var til Salg, i Stedet for at avertere i Bladene.

Paa Rentekammerets Opfordring indgav han i For-aaret 1829 et Forslag til Planteskolens fremtidige Virksomhed, og han foreslog, at den først og fremmest skulde afgive Planter, som tidligere havde været ud-priklede, samt desuden en Del Allétræer.

Af Planteskolens Areal, der var paa $8\frac{1}{2}$ Td. Ld., skulde man fraregne $\frac{1}{2}$ Td. Ld., der var bevokset med udenlandske Træer. Resten af Arealet skulde fordeles saaledes, at 3 Td. Ld. skulde benyttes til Frøskolen, 4 til Udprikling og 1 til Allétræer. Disse Dele skulde atter opdeles i Underafdelinger, 4 i hvert Afsnit. Da Planterne imidlertid ikke alle blev optaget hvert Aar i den Del, der stod for Tur, eller der blev afgivet mere end beregnet, saa kunde Inddelingen ikke strengt overholdes, men man maatte lempe sig noget efter Om-stændighederne. Det maatte da blive Bestyrerens Sag at sørge for, at der stadig kunde være en forholdsmæs-sig Beholdning. Han anslog, at der hvert Aar kunde afgives af indenlandske Træer: 100.000 Stk. Planter af Frøbedene 3 à 4 Aar, 220.000 Stk. udpriklede Planter 6 à 7 Aar og 500 Stk. Allétræer 6 à 7 Aar. Af uden-landske Træer og Buske kunde afgives 21.000 Stk. af forskellige Arter. Han ansaa det ikke for tilraadeligt paa een Gang at afskaffe Salget af Træer fra Frø-bedene, da de fleste private Folk købte af disse Plan-ter, der var billigst, mens der til Skovdistrikterne og til offentlige Anlæg vilde kunne afgives udelukkende udpriklede. Værdien af de Planter, der hvert 4. Aar

kunde afgives, anslog han til 3000 Rd. Hvis det lykkedes ham at forbedre Jorden, regnede han med at afgive endnu flere Planter. Saafremt Salget skulde stige stærkt, foreslog han at anvende Deputatvangen til at udprikle i, da Jorden her var særdeles velegnet til Planteskole. De aarlige Udgifter til Driften anslog han til 15—1600 Rd., saa Planteskolen vilde give et ganske pænt Overskud.

Salget gik i A. G. Schäffers Tid stærkt frem. Mens der efter hans første Regnskab blev solgt Planter underhaanden for 315 Rd., steg Salget det følgende Aar til 901 Rd., altsaa næsten det tredobbelte. Selv mente han, at han ved Flid og Paapasselighed kunde naa et endnu bedre Resultat.

Det stemmer altsaa ikke med Kendsgernerne, naar Søfren Ingemann i sin Skildring af Skovene i Hørsholm Sogn til 1851 skriver, at Planteskolen i A. G. Schäffers Tid sygnede mere og mere hen. De sidste Regnskaber aflagt til Rentekammeret udviser følgende Tal:

1839/40	solgt	127.836	Stk.	for	2208	Rd.	2	Mk.	8	Sk.
1840/41	»	224.170	»	»	2803	»	2	»	6	»
1841/42	»	261.747	»	»	2518	»	3	»	7	»
1842/43	»	173.436	»	»	2332	»	2	»	4	»
1846/47	»	206.332	»	»	3285	»	2	»	6	»

Schäffer havde god Orden i sin Planteskole. Da Rentekammeret 1827 forlangte en Beskrivelse af Planteskolerne, erklærede Overførster Brüel, at han intet fandt at bemærke til Schäffers Indberetning; »hans Erklæringer og Forslag var de fuldkomneste af samtlige indkomne«. Brüel var en Forstmand, der havde godt Kendskab til Planteskoler. Han havde selv anlagt en Bomskole ved Tokkekøb, men Skovrider Krampe

passede ikke særlig godt paa den. Hans Ligeegyldighed gik endda saa vidt, at han lod en Hest græsse i Planteskolen. Da Brüel kom for at inspicere, blev han saa vred, at han selv omgaaende skød Hesten ned.

For at skaffe et større Areal til Planteskolen i Slots- haven gik Rentekammeret med til, at de to vestlige Slotsdamme blev udtørrede, og de blev især udnyttet til Opelskning af Pil og El. Selv om Rentekammeret var meget nøjeregnende med Bevillingerne til Slots- haven, gik det dog med til at ofre 2043 Rd. til Oprensning af den sydøstlige Dam, men ellers tog man enhver nok saa lille Indtægt i Betragtning. En Rebslager maatte betale Leje for at benytte den lange vestlige Sti til Reberbane, og selv Græsningsretten til Kirkepladsen var udlejet for 20 Rd. om Aaret.

De to udtørrede Damme forringede Slotshavens Udseende. Den var nu efterhaanden berøvet sin pragtfulde Udsmykning; kun de sønderslaaede Figurer og Sandstensornamenter, der endnu laa spredt hist og her i Haven, mindede om Fortidens Herlighed.

Men selv i sit fattige Klædebon havde Haven — takket være Kriegers geniale Haveplan — bevaret sin uforlignelige Skønhed.

Netop paa denne Tid var det, at Digteren Johan Ludvig Heiberg sammen med sin Hustru Johanne Luise, sin Moder Fru Gyllembourg og Vennen Henrik Hertz havde taget Sommerophold i Hørsholm. Saa ofte Vejret tillod det, glædede de sig med Spadsereture »under den skønne Slotshaves mægtige Træer«, og her i Haven, hvor de klippede Hække endnu mindede om det gamle Teater, fik Fru Heiberg Lyst til at opføre Friluftsskuespil, og denne Hirschholmske Lyst kom ogsaa op i hende, naar hun i senere Aar færdedes i Dyrehaven.

Digteren Henrik Hertz gav Udtryk for sine Stemninger i de dejlige Hirschholm Digte, hvor han ogsaa nævner Slotshaven og Minderne om dens svundne Herlighed.

I en af de gamle Bøge ses endnu det Navnetræk, den unge livsglade Frue skar, da hun en Sommerdag drev sit Koketteri med den aandfulde Digter, der maaske havde et mere følsomt Sind end hendes egen Gemal og kæmpede med en Uro i sit Hjerte, der gjorde ham ængstelig.

Schäffer har sikkert værnet om Slotshaven, saa godt han formaaede. Pladsen omkring Kirken henlaa som Græsmark, opfyldt af en Mængde Sten. Han tog Initiativet til dens Forskønnelse, og det nuværende Anlæg blev til efter en Tegning, han udarbejdede.

I de første 14 Aar af sin Embedstid var Schäffer daarligt aflønnet. 1836 blev der bevilget ham en Gratifikation paa 300 Rd., og desuden fik han ogsaa tillagt et større Stykke Embedsjord. Da Overforstmeister v. Linstow døde 1823, blev hans Embedsjord inddraget, og Amtsforvalteren fik denne Jordlod paa 14 Td. Land i Kohavevangen mod at afstaa sin Jordlod paa 13 Td. i Gøgevangen til Plantageinspektør Schäffer.

Foruden de Planter, Schäffer afgav til Distrikterne, kan det bl. a. nævnes, at han leverede en Mængde Planter til Tisvilde Hegn (1834, 1840), til Anlægget ved Sandflugtsmonumentet (1842), Kongelunden (1841), Jonstrup Statsseminarium (1841), Allétræer langs Helsingør Landevej (1841), adskillige Læs til Rosenborg Slotshave, til Anlægget ved Hammershus Slotsruin (1849) og til en Mængde sjællandske Kirkegaarde, men mest interessant er det dog, at i hans Tid blev der afgivet betydelige Mængder til den jyske Hedes Beplantning. Den første Sending afgik 1823, og senere

fulgte flere efter. Transportforholdene var imidlertid ret besværlige, og det blev derfor foreslaaet at anlægge flere Planteskoler i Jylland, og Planteopelskningen tog Fart. De fleste Planteskoler forsynede sig fra Hørsholm, og Planteskolen her kom derved til at yde et væsentligt Bidrag til de første Beplantninger paa Heden.

Efter 1848 blev Skovbrugets Forhold taget op til alvorlig Drøftelse, og der blev paa Rigsdagen af flere talt imod, at Staten ejede Skov. Man krævede for Skovbrugets Vedkommende fri Konkurrence indført, et Udslag af hele Tidens liberalistiske Indstilling paa det økonomiske Omraade. Der blev da ogsaa ført Forhandlinger om Salg af en Del Statsskove. I 1850 nedsattes en Kommission, der skulde fremkomme med Forslag til en ny Skovordning. Efter denne skulde Bestyrelsen af Statens Skove ændres, og en ny Driftsmaade indføres. Man ønskede desuden Anlæg af flere mindre Planteskoler i Stedet for den ene eller de faa store, man ofte nøjedes med paa hvert Distrikt.

Ved Omordningen af Statsskovene 1851 blev Plantageinspektørstillingen nedlagt, og A. G. Schäffer blev Skovrider for 1. hørsholmske Distrikt og skulde stadig lede Hørsholm Planteskole. Den var i denne Omgang bevaret som Statsinstitution, men det var kun et Tidsspørgsmaal, naar Forstvæsenet vilde skille sig af med den.

I 1838 blev der anlagt en ny forstbotanisk Have i Charlottenlund Skovs sydlige Del, og A. G. Schäffer var Medlem af den Kommission, der skulde udforme Planerne og lede Anlægget, og det synes, som han ligesom sin Fader nød stor Anseelse i Forstkredse.

Han tog ivrig Del i det offentlige Liv paa sin Hjemegn. I 1842 blev han indvalgt i det første Sognefor-

standerskab for Hørsholm Sogn, og senere blev han genvalgt med det største Stemmetail. Han var ikke blot Skolepatron og Kirkeværge, men fik ogsaa overdraget flere andre Tillidshverv.

Schäffer var ugift. Han døde 1865. I det lille mærkelige Hirschholm Distrikts Ugeblad, paa Egnen kaldt »Skræderens Avis«, meddelte Redaktøren Dødsfaldet i følgende besynderlige Vendinger: Onsdag d. 8. Februar afgik ved Døden Forstraad Schäffer i Hirschholm. Om Nogen kommer til at savne ham, er mig ubekendt.

Redaktøren er sikkert blevet informeret af Folk, der bedre kendte Schäffer, og i næste Nummer indeholdt Bladet en længere Omtale af Schäffer og sluttede: Han var i høj Grad afholdt og agtet i sin Kreds som en sjælden elskelig og fordringsløs Charakter og som en Mand, der paa den beskedneste Maade viste en efter hans Vilkaar storartet Velgørenhed.

Fra 1859 havde Adam Ernst Daniel Bruhn været Forstassistent under Schäffer. Han blev nu konstitueret i Embedet og ledede Planteskolen til 1866. Bruhn var født 1838 i Folehave Skovfogedbolig. Hans Fader, der var Skovfoged, var en velstaaende Mand. Han købte to Gaarde i Smidstrup og lagde dem sammen til den senere kendte Smidstrupgaard. Sønnen havde først haft Lyst til at gaa til Sø, men var efter Faderens Ønske gaaet til Forstvæsenet. Med ham blev atter en af vort Lands betydeligste Forstmænd knyttet til Hørsholm Planteskole. Han endte som Overførster i Jylland, hvor han udrettede et stort Arbejde med Hedens Beplantning.

I 1866 blev 1. Hørsholm Distrikt ophævet. Skovene blev henlagt dels under 1. Kbhvn.s Distrikt og dels under det tidligere 2. Hørsholm Distrikt, og samtidig

skilte Forstvæsenet sig af med Planteskolen. Den gamle kongelige Planteskole overgik nu til at være privat Virksomhed. Medens dens Opgave hidtil havde været at gavne det danske Forstvæsen, kom den senere til at yde en anden stor og værdifuld Indsats, idet den blev til Gavn for vort Havebrug, og dens Planter kom til at præge de danske Haver, Parker og andre offentlige Anlæg.



PLANTESKOLEN SOM PRIVAT VIRKSOMHED

August Emil Leopold Søht.

I 1867 overtog Forstkandidat, Landinsp. Aug. Søht Forpagtningen af Hørsholm Planteskole for 10 Aar.

Han var født 1834 og Søn af Distriktslæge i Glostrup H. Fr. Søht og Hustru Birgitte f. Arnesen. Efter at han havde bestaaet sin Forsteksamen, var han fra 1859 til 1864 ansat ved Reguleringen af Statsskovene i Hertugdømmet Slesvig; men denne Stilling ophørte som Følge af Krigen, og han blev derefter beskæftiget med for Indenrigsministeriet at foretage Opmaalinger af forskellige Købstæder, indtil han overtog Forpagtningen af Hørsholm Planteskole.

I de Aar, Søht drev Planteskolen, fulgte han de Retningslinier, som hidtil havde været lagt for dens Drift. Hovedvægten blev lagt paa Skovplanter, men desuden blev der ogsaa i Slotshaven opelsket en Del Frugttræer, Frugtbuske og andre Haveplanter.

Inden Forpagtningstiden var udløbet, afstod Søht 1875 Planteskolen til Gartner Lars Nielsen. Ved Afstaaelsen blev det aftalt, at Søht ikke maatte drive Planteskolevirksomhed i Hørsholm; han indrettede alligevel paa sin Ejendom »Sindshvile« paa Søndre Jagtvej en lille Planteskole med Skovtræer, men han lagde

dog større Vægt paa Handel med Skovfrø. Han var ikke alene Leverandør til det danske Forstvæsen, men eksporterede ogsaa meget Frø til Udlandet. Han havde af Staten lejet de gamle Stalde og den store Lade, og her opbevarede han sit Frølager.

Søht virkede desuden som Landinspektør, og fra 1887 til 1913 var han tillige Bestyrer af Amtstuefilialen. 1913 forlod hans Hørsholm og døde Aaret efter i en Sygepension paa Frederiksberg.

Lars Nielsen.

Den nye Forpagter af Planteskolen, Lars Nielsen, var Husmandssøn fra Nyborgegnen. Han var eksamineret Gartner fra Rosenborg Slotshave, en Uddannelse, der svarede til Havebrugskandidat i vore Dage. I nogle Aar var han derefter Gartner paa Orebygaard, og her giftede han sig med Cecilie Svane, en Datter af fhv. Skibsfører Svane fra Marstal.

Gartner Nielsen omlagde delvis Planteskolens Drift, idet han især lagde sig efter stedsegrønne Træer. Hørsholm Planteskole blev snart førende paa dette Omraade, og dens Planter blev meget efterspurgt. Nielsen var en overordentlig dygtig Mand i sit Fag og interesserede sig for at forædle Planter. Det lykkedes ham at tiltrække flere udmærkede Sorter, der alle fik Hørsholm Navn, f. Eks.:

Ulmus campestris pyramidalis Hørsholmii, en meget smuk Elm med pyramideformet Vækst og smukt Løv. Den har fundet rig Anvendelse som Allétræ, ikke blot her i Landet, men ogsaa i Udlandet.

Chamæcyparis Laws. pyramidalis (Hørsh.) med fastbygget opret Vækst og mere haardfør end Cham. Laws. erecta viridis, som den ligner meget.



LARS NIELSEN.

Chamæcyparis Laws. viridis Hørsholmii, ogsaa et haardført Træ med frisk lysegrøn Farve.

Thuja occidentalis Hørsholmii, en opret Dværgform med kuglerund Top og en frisk grøn Farve.

Taxus baccata erecta Hørsholmii, et smukt tætbygget Træ med opret Vækst og meget mørkegrønne Naale.

Taxus baccata longifolia (Hørsh.) med Vækst som en Gran og med lange smalle, bredt taglagte Naale.

Buxus sempervirens arborescens Hørsholmii med lange Blade, en af de stærkest voksende Buxbomarter.

L. Nielsen erhvervede sig ogsaa et anset Navn som Anlægsgartner, og han paatog sig mange store Have- og Parkanlæg. Paa Hørsholmegnen anlagde han bl. a. Parken ved »Bakkehave« for Grosserer Vald. Petersen, Haven ved »Vallerødhus«, Parken ved Teglværksejer Friederichsens Ejendom »Sølyst« ved Nivaa, »Friederichsens Park ved Høsterkøb o. s. v. Ogsaa mange store

offentlige Anlæg blev anlagt af L. Nielsen, bl. a. Haven ved Refsnæs Sanatorium, Ingeniørkasernens og Righospitalets Haver, som han dog ikke naaede at fuldføre, men overlod til sin Efterfølger, J. Bornø.

Som et Bevis paa L. Nielsens fremragende Dygtighed paa sit særlige Omraade kan nævnes, at han var Raadgiver for Landskabsgartner Edv. Glæsel, da denne anlagde Fælledparken. Glæsel var en fremragende Dygtighed paa sit Felt. Paa den internationale Kunstudstilling i Düsseldorf fik han tilkendt den ene af de to store Guldmedailler, en Ære, som ikke er blevet nogen anden dansk Landskabsgartner til Del. Glæsel havde store Arbejder rundt om i Landet, bl. a. omlagde han adskillige store Herregaardshaver, og Hørsholm Planteskole leverede alle Planter til disse Anlæg. Saavel Professor Nyrop som kgl. Bygningsinspektør Martin Borch, som L. Nielsen stod i intimt Venskabsforhold til, udnyttede ogsaa hans store Erfaringer.

Folk kom rejsende fra alle Egne af Landet for at studere hans stedsegrønne Planter, og paa alle Udstillinger baade i Danmark og i Udlandet opnaaede L. Nielsen de højeste Udmærkelser for sine Tiltrækninger.

Han tog i en Aarrække ogsaa stærkt Del i det offentlige Liv paa sin Egn og var en Tid lang Formand for Hørsholm Sogneraad, netop i den Tid, da Kystbanen blev anlagt. Der aabnede sig nu store Muligheder for Hørsholm Kommune, og med Fremsyn ledede han Sognet og havde sin store Andel i det Arbejde, der blev gjort for at gøre Hørsholm til en søgt Udflytterkommune.

I hans sidste Aar lagde Anlægsgartneriet saa stærkt Beslag paa hans Arbejdskraft, at han besluttede at bortforpagte Planteskolen.

Jens P. Bornø.

Gartner L. Niensens Efterfølger som Forpagter af Planteskolen blev Havebrugskandidat J. Bornø.

Bornø er født i Bisserup i Sydsjælland d. 20. Aug. 1873. Han modtog sin første Uddannelse i Eddeliens Handelsgartneri i Næstved og kom 1891 til Hørsholm Planteskole. Efter at have taget sin Eksamen som Havebrugskandidat rejste han til Udlandet, hvor han i 7 Aar arbejdede i forskellige af de største Planteskoler. I halvtredie Aar var han Overgartner i en stor Planteskole i Rellingen i Tyskland. Da sendte Gartner Nielsen Bud efter ham og bad ham komme til Hørsholm. Nielsen havde ingen Søn, der kunde overtage Virksomheden (en Datter var gift med den kendte Højesteretsdommer Thorup), og han havde derfor udset Bornø til sin Efterfølger. Han kendte nøje sin tidligere Medhjælper og vidste, at under hans Ledelse vilde Planteskolen gaa en god Fremtid i Møde.

Bornø overtog 1. Marts 1904 Niensens Forpagtning, og Planteskolen bestod da af Vestre Dam, den forhenværende Parterrehave bag Kirken, Bakkehaven ved Folehavevej og Folehave Planteskole.

Kort efter at Bornø havde overtaget Planteskolen, købte han den tidligere Skolelod paa 4 Td. Ld. Nielsen havde af Staten forpagtet den gamle Skovriderlod paa 15 Td. Ld., hvor han drev Landbrug; den ønskede Bornø ikke at overtage. En Del af den blev udlagt til et Husmandsbrug, en anden Del gik til Udvidelse af Kirkegaarden, og Resten blev forpagtet af Børnehjemmet »Frihedsløst«. Senere købte Bornø 7 Td. Ld. af Overretsprokurator Casse (Postholderens Mark bag Skolelodden) samt i 1914 Præstelodden, hvor nu Planteskolens Magasinbygninger m. m. er opført. Den stør-



JENS P. BORNØ.

ste Udvidelse fik Planteskolen, da Bornø købte 42 Td. Ld. af Overretsprokurator Casse, et Areal, der i sin Tid havde hørt til Gæstgivergaarden i Hørsholm (Hørsholm Hotel).

I Bornøs Tid blev Planteskolen i Slotshaven nedlagt; først Arealerne i selve Haven (1909) og senere Bakkehaven, saaledes at kun Planteskolen i Folehave er tilbage af de Arealer, der er forpagtet af Staten.

Der var blandt Egnens Befolkning vokset en stærk Interesse frem for at frede og istandsætte den historiske Have. Det kan ikke nægtes, at Slotshaven forfaldt i samme Grad, som Planteskolen i sin Tid var udvidet, men det var dog ingenlunde saaledes, at det var Planteskolen, der medførte Slotshavens Ødelæggelse. Det synes nærmest, som det netop var Planteskolen, der reddede den for fuldstændig at gaa til Grunde. Fra Statens Side havde Interessen for Havens Bevarelse kun været yderst ringe; det var jo netop v. Linstows

Indgriben, der frelste Haven fra at gaa over paa private Hænder. Var Slotshaven i sin Tid helt og holden blevet udlagt som en almindelig Skovpart og ikke benyttet som Planteskole og beskyttet af Schäfferne, havde det været i Forstvæsenets Interesse at udnytte den rent forstmæssigt. Dammene var blevet tørlagte, Alleerne borthugget. Det viste sig da ogsaa, at Forstvæsenet i en Arrække tog meget lidt Hensyn til Havens særlige Karakter. Sognets Beboere tog selv Sagen op om Havens Bevarelse. De havde saa megen historisk Sans, at de vilde ofre, hvad der krævedes for at værne om den sjældne Skønhed, der gemmer sig i den gamle Slots-have. Pengene blev skaffet til Veje, og der kom Skovridere, der forstod at frede om Haven; især skal nævnes Skovriderne Holten og Gram, der begge nænsomt har værnet om de mange sjældne Træer fra den gamle Schäffers Tid, og begge har medvirket til at sætte Haven i saa god Stand, som det har været muligt.

J. Bornø mødte med de bedst mulige Forudsætninger for at overtage Planteskolen. Han var ikke alene Havebrugskandidat, men den alsidige Uddannelse i Udlandets største Planteskoler placerede ham straks som en af vort Lands bedst kvalificerede Planteskolemænd. Han valgte ligesom Nielsen de stedsegrønne Planter som Planteskolens Specialitet, men han leverede ogsaa alle andre Slags Haveplanter. Ved mange store Udstillinger har han haft Lejlighed til at vise sine smukke Planteskoleartikler og modtage den højeste Anerkendelse, baade i Form af Guldmedailler og af Ærespræmier.

I Begyndelsen paatog Bornø sig ogsaa adskillige Haveanlæg. Han fuldførte Haveanlægget ved Rigshospitalet og anlagde alle Anlæg ved Militærlejrene i Avedøre, Sandholm og Høvelte. Senere helligede Bornø sig

fuldstændig sin Planteskolevirksomhed. Han fik i Aarenes Løb utallige Leverancer, bl. a. til samtlige Kirkegaardere under Begravelsesvæsenet i København og til mangfoldige Herregaardshaver. Planterne fra Hørsholm naaede vidt ud i Verden. Der blev sendt Planter baade til Norge, Sverige, Færøerne og Island, de gik til Sydamerika, Italien og andre Steder.

Ligesom A. G. Schäffer, Søht og Nielsen har Bornø ogsaa taget virksom Del i det offentlige Liv; i en lang Arrække var han Formand for Hørsholm Sogneraad og blev i en usædvanlig Grad Samlingsmærket for Sognets kommunale Liv. Ogsaa paa det faglige Omraade fik han mange Tillidshverv, og da han traadte tilbage fra sin Planteskolevirksomhed, hædrede hans Kolleger ham ved at udnævne ham til Æresmedlem af Dansk Planteskoleerforening.

Hilmar Glæsel.

I 1937 afstod J. Bornø sin Planteskole til Havebrugskandidat H. Glæsel.

Glæsel er født d. 25. Juni 1897 i Vanløse. Det var naturligt, at han valgte at blive Gartner. Der var jo Tradition i Slægten. Faderen var Gartner og Farbroderen en af vort Lands mest fremragende Landskabsgartnere.

Glæsel er uddannet i sin Faders Gartneri, kom derfra til Hastrups Planteskole og blev senere Medhjælper i Hørsholm Planteskole. Efter at være blevet Havebrugskandidat vendte han tilbage til Hørsholm, indtil han overtog et Gartneri i København. Han havde imidlertid fattet størst Interesse for Planteskolearbejdet, og nogle Aar efter blev han atter knyttet til Hørsholm Planteskole. Forinden havde han haft Lejlighed til



HILMAR GLÆSEL.

paa Studierejser i Tyskland, Frankrig, Svejts, Italien, Holland og Belgien at studere de største Planteskoler.

I Glæsels Tid blev det nye Arboret anlagt i Hørsholm som Nabo til Planteskolen. Ligesom Schäfferne havde været Leverandører til Arboreterne i Charlottenlund, kom Planteskolen ogsaa nu til at forsyne det nye Arboret med forskellige Træarter. Arboretet i Hørsholm har faaet en fortræffelig Placering; det ligger i Nærheden af Resterne af Schäffers Plantninger, der den Dag i Dag har betydelig forstbotanisk Interesse.

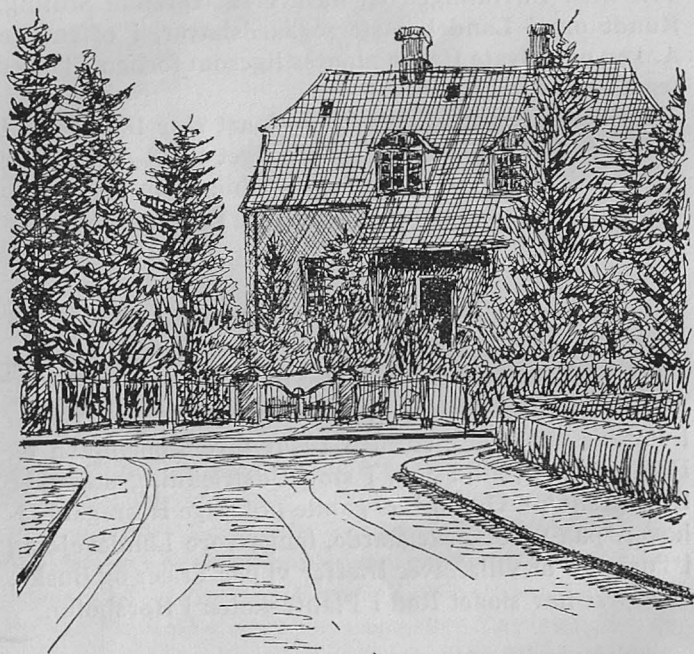
Da der kort før sidste Verdenskrig blev anlagt en Planteskole i Sydafrika, blev der hentet en Del Planter til den fra Hørsholm. I Aarenes Løb har den nordsjællandske Planteskole saaledes opelsket Træarter, der er kommet til at vokse under forskellige Himmelstrøg.

I de Aar, Glæsel har ejet Hørsholm Planteskole, har han ligesom sine Forgængere skabt sig et anset Navn i Fagfællers Kreds. Han har værnet om de Traditioner,

der var skabt i Hørsholm Planteskole. En sjælden Række dygtige og erfarne Mænd havde skabt Planteskolen, og det har været en tung Arv at løfte efter dem, men Glæsel har gjort det med et frisk Initiativ, med aabent Blik for det, Tiden kræver. Som sine nærmeste Forgængere har ogsaa han lagt særlig Vægt paa stedsegrønne Planter, og hans Planteskole arbejder efter de mest moderne Principper, saa den stadig kan holde Trit med Udviklingen og bevare sin førende Stilling. Rundt om i Landet, i Herregaardshaver, i offentlige Anlæg og private Haver plantes ligesom forhen Planter fra Hørsholm Planteskole.

De stedsegrønne Planter har faaet stor Betydning i vor Tids Havekunst; de har bidraget til at give Haver og Bygninger en dekorativ Virkning, som man ikke kendte i samme Udstrækning før i Tiden.

Den gamle Planteskole har saaledes haft Betydning for vort Land. Den er et Stykke interessant Kulturhistorie. Det viser sig jo, at de fleste gamle Træer, som i Parker og Anlæg er med til at give København og Frederiksberg sit Præg, i stor Udstrækning stammer fra Hørsholm. Ogsaa i de gamle prægtige Herregaardshaver, paa vore Kirkegaarde, langs vore Landeveje og i Tusinder af Villahaver træffer vi paa Træer og Buske, der først har slaaet Rod i Planteskolen i Hørsholm.



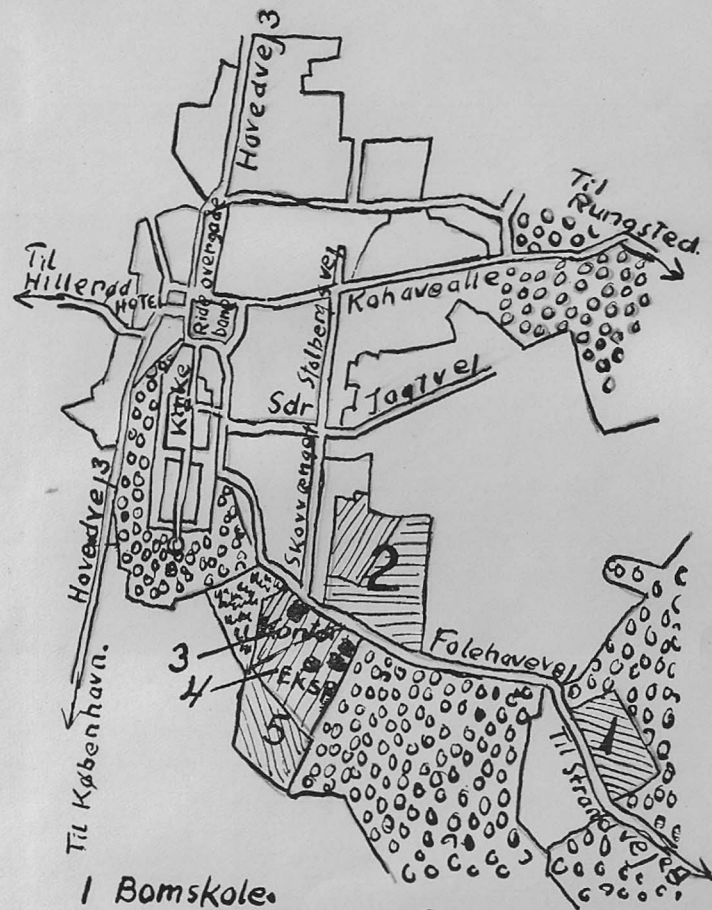
*Planteskole og glassale Bolig Hørsholm Planteskole.
Lars Sonne 1947.*

LITTERATUR OG KILDER

- A. Oppermann: Bidrag til det danske Skovbrugs Hist. 1786—1886. Kbh. 1887—88.
- C. Syrach Larsen: Arboretet og forstbotanisk Have. Særtr. 1938. Dansk biogr. Leksikon XXI.
- T. H. Erslev: Dansk Forfatterleksikon III. Jvf. Suppl. III.
- Søfren Ingemann: Skovene i Hørsholm Sogn (Fra Fr.borg Amt 1927).
- Hørsholm Avis, Aarg. 1865, 1867, 1879, 1875, 1904, 1909, 1914.
- Carl W. Schnitler: Trädgårdskonstens Hist. i Europa. Stockholm 1917.
- Joh. Grundtvig: Medd. fra Rentekammeret. 1878.
- Det forstlige Forsøgsvæsen. 7. Bd. 1923.
- Røepstorff: Forstlig Skat.
- B. Bang: Biografier af Lærere ved den d. Veterinærskole. Kbh. 1923.
- M. G. Schäffer: Burgsdorfs Anvisning til at opelske indenlandske og udenlandske Træarter i det Frie. I. Kbh. 1799.
- Aug. Niemann: Vaterländische Waldberichte nebst Blikken in die allgemeine Wälderkunde. Altona 1820.
- Schäffer: Bemærkninger over Veiriget og dets Virkning paa Trævegetationen ved Hirschholm i Sieland i Aarene 1800, 1801, 1802 og 1803.
- M. G. Schäffer: Afhandling om Skoves Opelskning med Hensyn til den danske Flaades Skibsbyggeri. Kbh. 1811.
- P. B. Grandjean: Kgl. danske Forstembedsmænd 1660—1790. Kbh. 1907.
- Chr. Elling: Palæer og Patricierhuse fra Rokotiden. Kbh. 1930.
- R. Berg: Snedkerlavet 1554—1904. Kbh. 1904.
- F. J. Meir: Efterretning om Fredensborg. Kbh. 1880.
- L. Bobé: Efterl. Papirer. 5. Bd.
- Anders Uhrskov: Fra Stavnsbaand til vore Dage. I. Kbh. 1938.
- Johanne Luise Heiberg: Et Liv genoplevet i Erindringen. 3. Udg. 1913.

- V. Richter: Dødsfald gennem 100 Aar.
 J. Bornø: Prisfortegn. for Hørsholm Planteskole. u. A.
 C. Christensen: Hørsh. Hist. Kbh. 1879.
 Chr. Gandil: Danske Forstkandidater. Kbh. 1936.
 Axel Lange og A. Pedersen: Danske Havebrugskandidater.
 Kbh. 1931. Jfr. Kbh. 1947.
 Nationaltidende 21. Nov. 1928.
 L. Beissner: Handbuch der Nadelholzkunde. Berlin 1909.
Rigsarkivet:
 Rtk. Skov- og Jagtvæsen. Pakkesager, Gruppe 5, Nr. 20, 21.
 Gruppe 7, Nr. 9—22.
 Rev. Regnsk. (Rtk.) Slotsregnskaber 1770—1838.
 do. 1806—38. Hørsholm Slotshaves Pengeregnskaber. —
 do. Hørsholm Slots Inventarieregnskaber 1742—69. —
 Sager ang. Bygningsarbejder paa Hørsholm Slot 1742
 —46. — Bygningsregnskabets Bilag 1732. — Kgl. Re-
 solutioner Bau-Protok. vedk. 1739—69. — Rev. Regnsk.
 (Rtk.). Slotsregnsk. 1834—48. — Bygningskontrakter,
 Overslag og Beregninger Hirschholm Slot og Amt vedr.
 1720—30.
Landsarkivet:
 Hørsholm Sogns Kirkebog 1784—1840. — Hørsholm Amt, I.
 Udg. Breve 1730—38. — do. Partikulære Breve 1731—32.
 — General Inventarium 1760. — Skifte- og Panteproto-
 kol Nr. 7.
 Desuden er benyttet Juliane Sophie Hintzpeters Dagbog
 1792—1815.

For Oplysninger til Brug for Skriftet retter Forfatteren
 en hjertelig Tak til fhv. Planteskoleejer J. Bornø, Plante-
 skoleejer Glæsel, kgl. Skovrider Gram, Frk. Gerda de Co-
 ninck, København, Forstkandidat Muhle Larsen, Hørsholm,
 Statsskovfoged H. C. C. N. Hansen, Folehave, samt Fru
 Stilling, Rungsted, der velvilligst har stillet Juliane Sophie
 Hintzpeters Dagbog (1792—1815) til Raadighed.



- 1 Bomskole.
- 2 Frennegaard.
- 3 Skolelod
- 4 Præstelod
- 5 Skovriderlod.

Skraivering = nu-
 værende Plan-
 teskole.